

PARIS-SACLAY



Séminaires Versailles Satory Ouest Urbanisme, Environnement et Architecture



Introduction

Elisabeth Rojat-Lefebvre
Directrice du CAUE 78

Conseil d'architecture, d'urbanisme et de l'environnement

Une association

- des statuts définis par la loi sur l'architecture de 1977,
et confortés par la loi SRU

Ses champs d'intervention

- l'architecture
- l'urbanisme
- le paysage
- l'environnement

Ses missions principales

- le conseil aux particuliers
- le conseil aux collectivités, services de l'État, ...
- des actions de formation et d'information

Ses thèmes de réflexion

Les documents d'urbanisme
Le maintien des terres agricoles
Le soutien aux projets « intelligents »
de logement, d'équipements...
La construction de logements sociaux
...

Site : www.caue78.fr



Le quartier de Satory à Versailles





Urbanisme et Environnement Les visions et les ambitions pour le quartier Versailles Satory Ouest



Visions et ambitions pour le quartier Versailles Satory Ouest

**François de Mazières
Député-maire de Versailles
Président de Versailles
Grand Parc**



Visions et ambitions pour le quartier Versailles Satory Ouest

Film



VersaillesGrandParc
communauté d'agglomération

SATORY OUEST

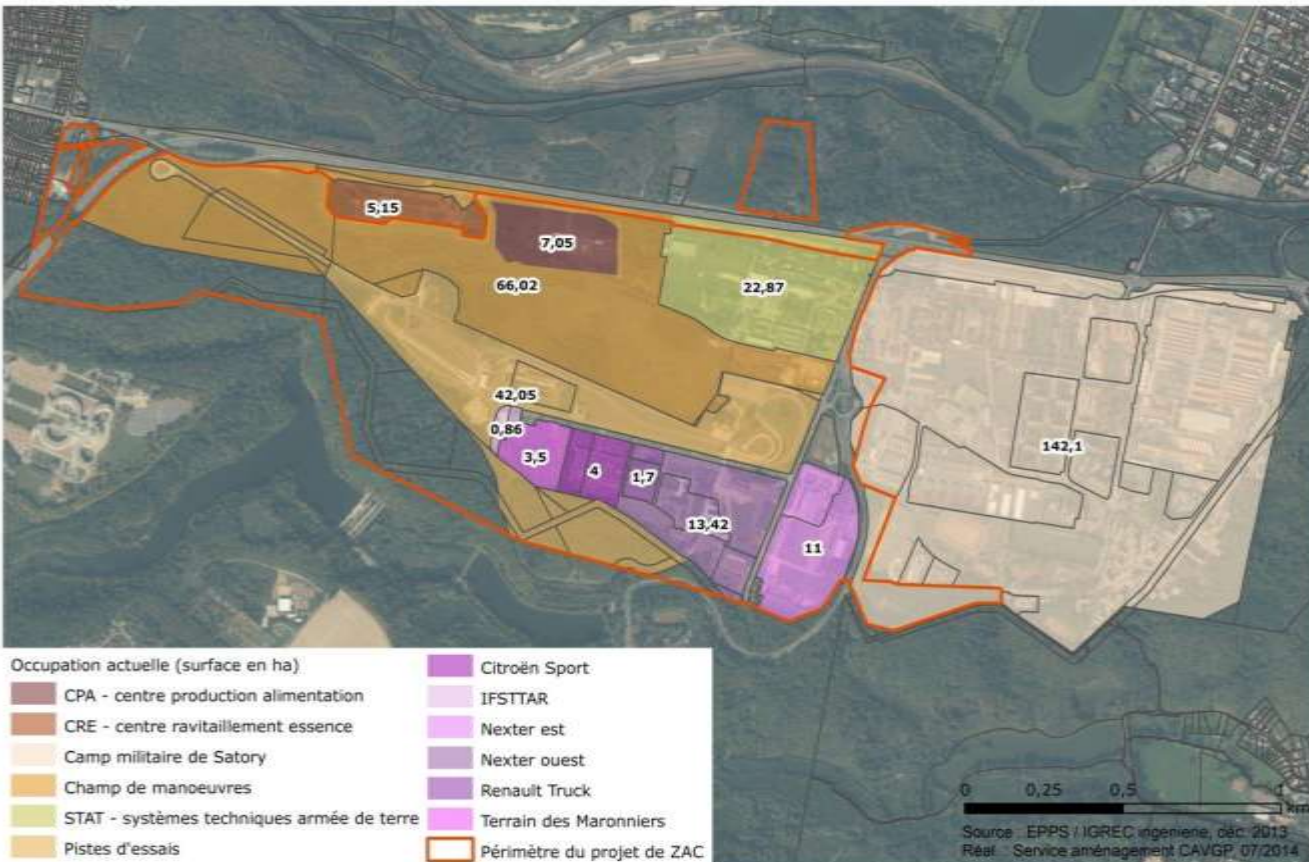
Les conditions du succès

Condition 1 - Un projet ambitieux et de qualité

Entouré de forêt, le futur quartier de Satory Ouest doit être réalisé de manière à prolonger l'esprit de la cité-jardin de Versailles. Il s'agit de marier harmonieusement la ville et le vivant, par le double **équilibre entre espaces bâtis et espaces ouverts, végétal et minéral à toutes les échelles (quartier, îlots, bâtiments...)**.

A ce titre, la charte paysagère établie par Michel Desvigne doit servir de cadre à toutes les futures opérations. Il est nécessaire de la mettre en œuvre dès le début, notamment par des opérations de **pré-verdissement et de plantation, en particulier sur l'avenue de la Minière et l'allée des Marronniers** qui seront les premiers axes de développement du quartier.

OCCUPATION ACTUELLE DU PLATEAU DE SATORY



Les questions de co-visibilité avec le Château seront également traitées avec le plus grand soin.

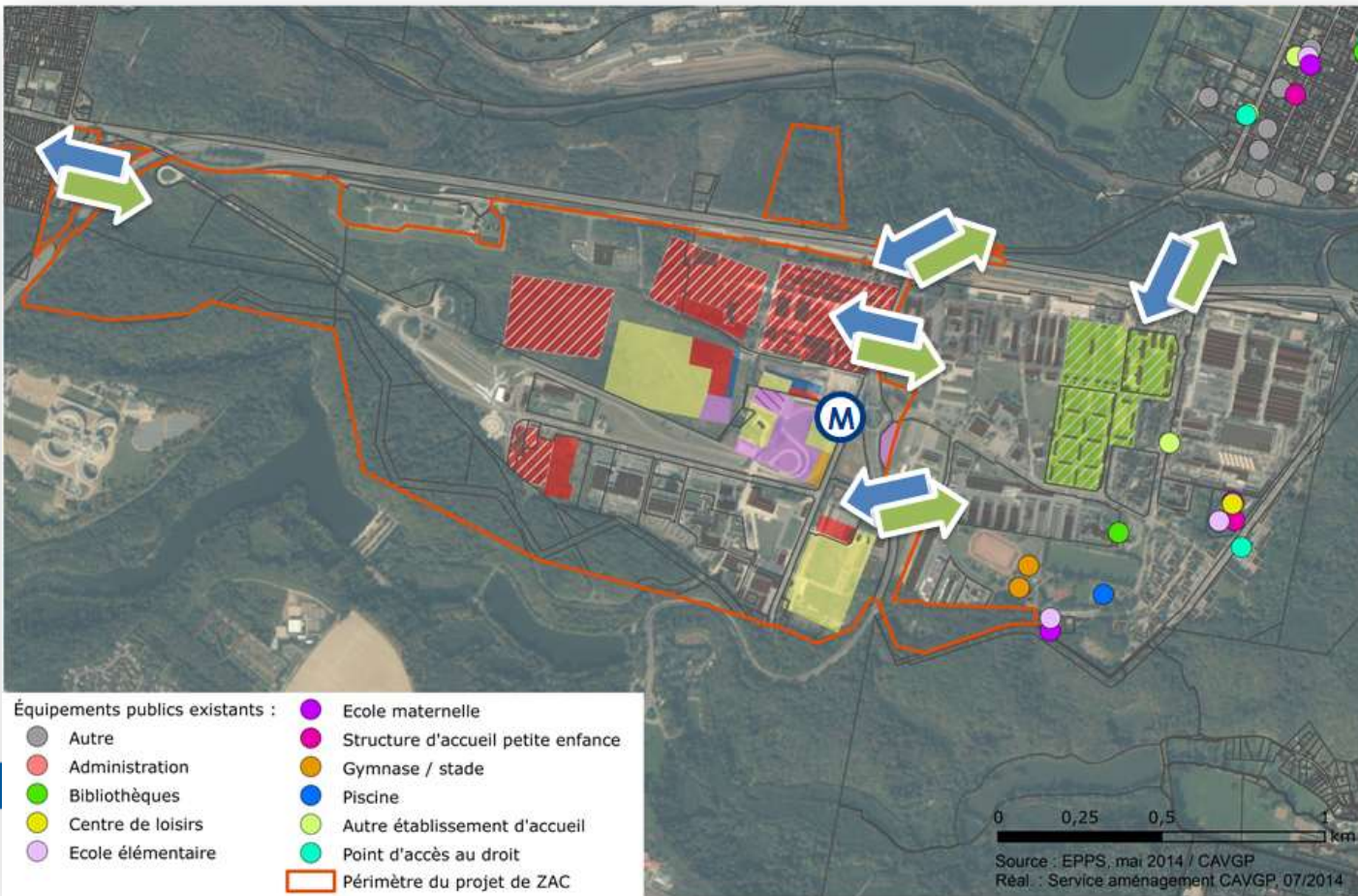


VersaillesGrandParc
communauté d'agglomération

Condition 2 - Penser le nouveau quartier en lien avec le tissu urbain existant

Si la ville de Versailles offre aujourd'hui une continuité urbaine malgré une urbanisation par à coups, c'est parce que les nouveaux quartiers n'ont pas été apposés, mais sont venus compléter la ville en restant perméables les uns aux autres.

Cette logique doit être préservée en travaillant sur les continuités physiques entre Satory Ouest, Satory Est et le quartier Saint-Louis : cheminements piétons et cyclables, continuité paysagère, transports en commun...



Le lien avec les autres quartiers se fera aussi par la complémentarité des services et équipements proposés sur Satory qui pourraient être axés sur les activités de plein-air et le sport.

ESQUISSE MICHEL DESVIGNE

LISIÈRE NORD BOISÉE
NOUVEL ECHANGEUR

UN ESPACE PUBLIC MAJEUR
ROUTE DE LA MINIERE

RÉSEAU DE CONNEXIONS NORD/SUD
STRUCTURE BANDES BOISÉES / MAIL

GRANDE LISIÈRE SUD
NOUVELLE STRUCTURE DE PAYSAGE
CONSTITUER LA FACADE DU QUARTIER

GESTION DE L'EAU
OUVRAGES ARCHITECTURÉS

ROUTE DE CRÊTE

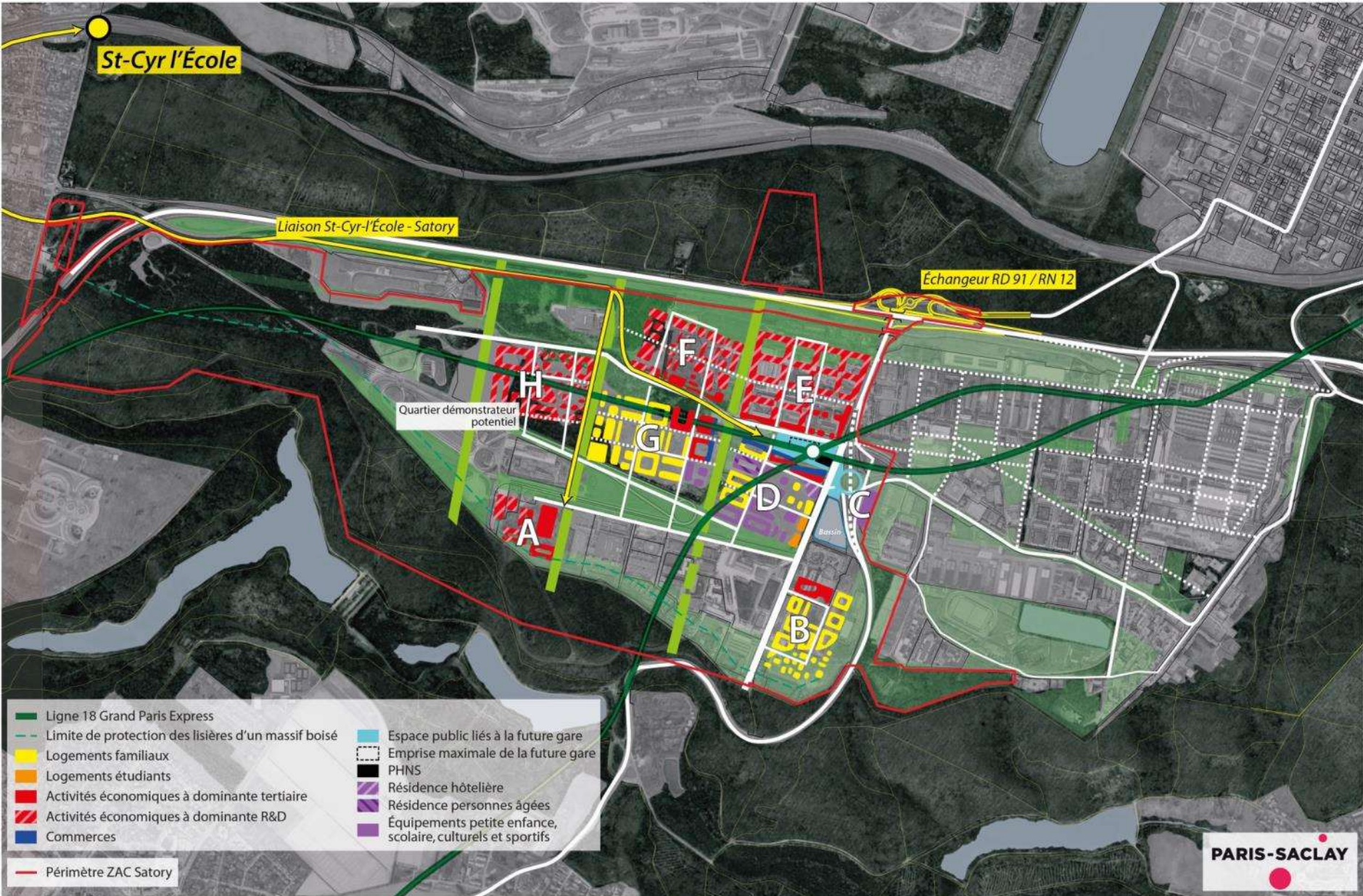
Condition 3 - Une urbanisation progressive

La densité ne s'oppose pas strictement à la qualité de vie, et y contribue même parfois en permettant le développement de commerces et la préservation d'espaces verts. En revanche, prévoir une densification progressive, c'est offrir au quartier la possibilité de murir sans générer de déséquilibres qui seraient fatals à son bon développement.

A ce titre, il est fondamental de **réussir les premiers programmes** pour enclencher un cercle vertueux, notamment en termes de **qualité architecturale et paysagère**.

L'**entrée de quartier** devra ainsi être travaillée dès les premières phases de développement (aménagement paysager du bassin de rétention, plantation...).

Le prix de vente de ces premières opérations devra être attractif.

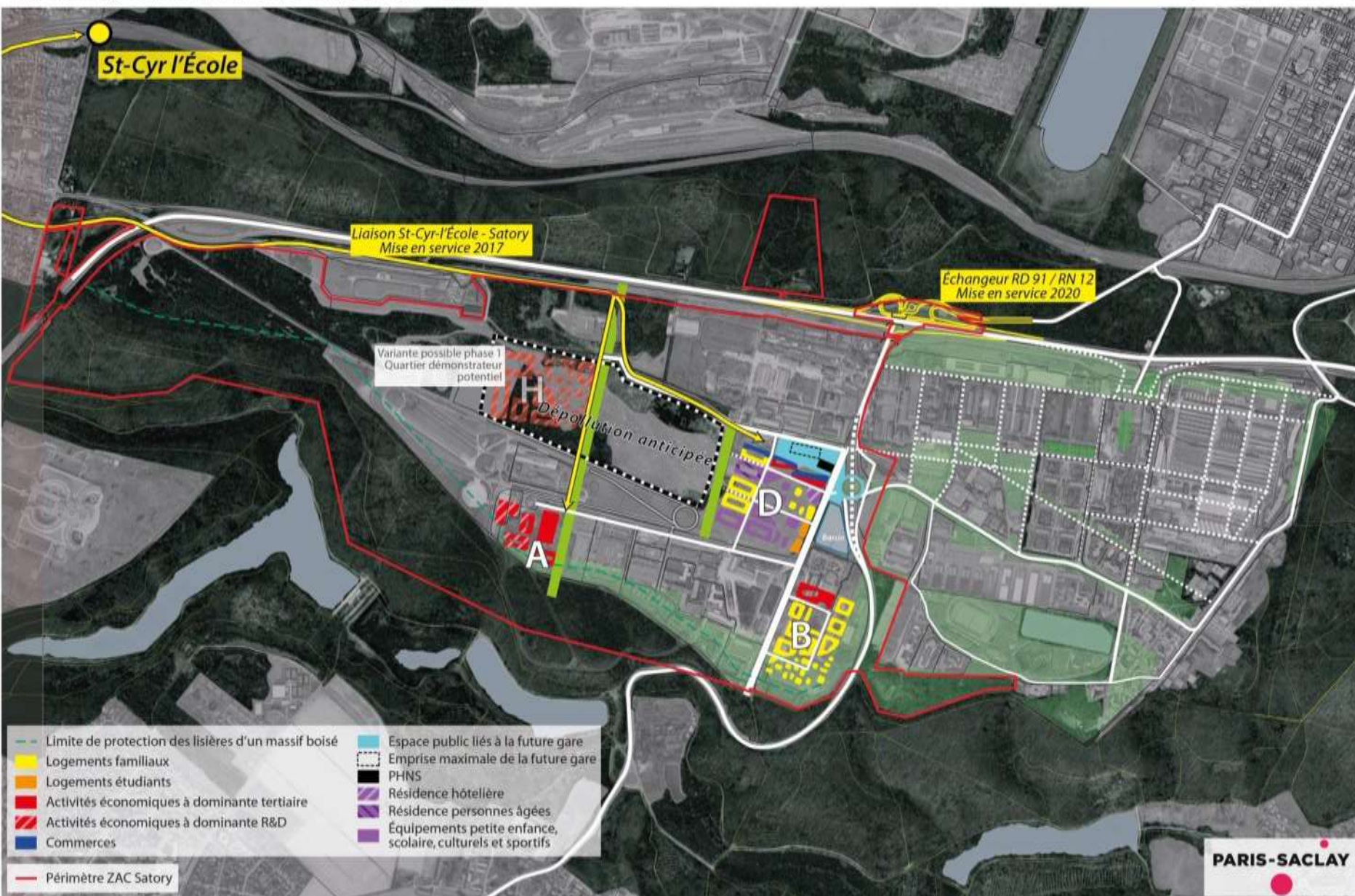


Source : Groupement MDR Igrec
 Réalisation : EPPS - TDuhamel / Juin 2014 Ref : 056580s-2014-02-12-15-V4



ZAC Satory Ouest : première étape 2016 - 2024

0 100 200 300 400 500 m



Source : Groupement MOF Igrec
Mise à jour : EPPS - T. Duhamel / Juin 2014 Ref. 0306-2014-02-12-L5-V3



Séminaire Versailles Satory Ouest – jeudi 28 janvier 2016

Condition 4 - Croître au rythme des infrastructures de transport et du paysage



Condition 5 - Préserver la mixité du quartier

La ville de Versailles et la communauté d'agglomération de Versailles Grand Parc se sont beaucoup investies pour permettre le développement d'un pôle économique :

- installation de l'IFSTTAR ;
- aménagement du Hall A ;
- aménagement du terrain des Marronniers.

La dimension économique du quartier et le projet de pôle des mobilités innovantes doit rester au cœur du projet de quartier, qui doit également être en mesure de proposer des logements aux employés, étudiants, et chercheurs qui y travailleront.

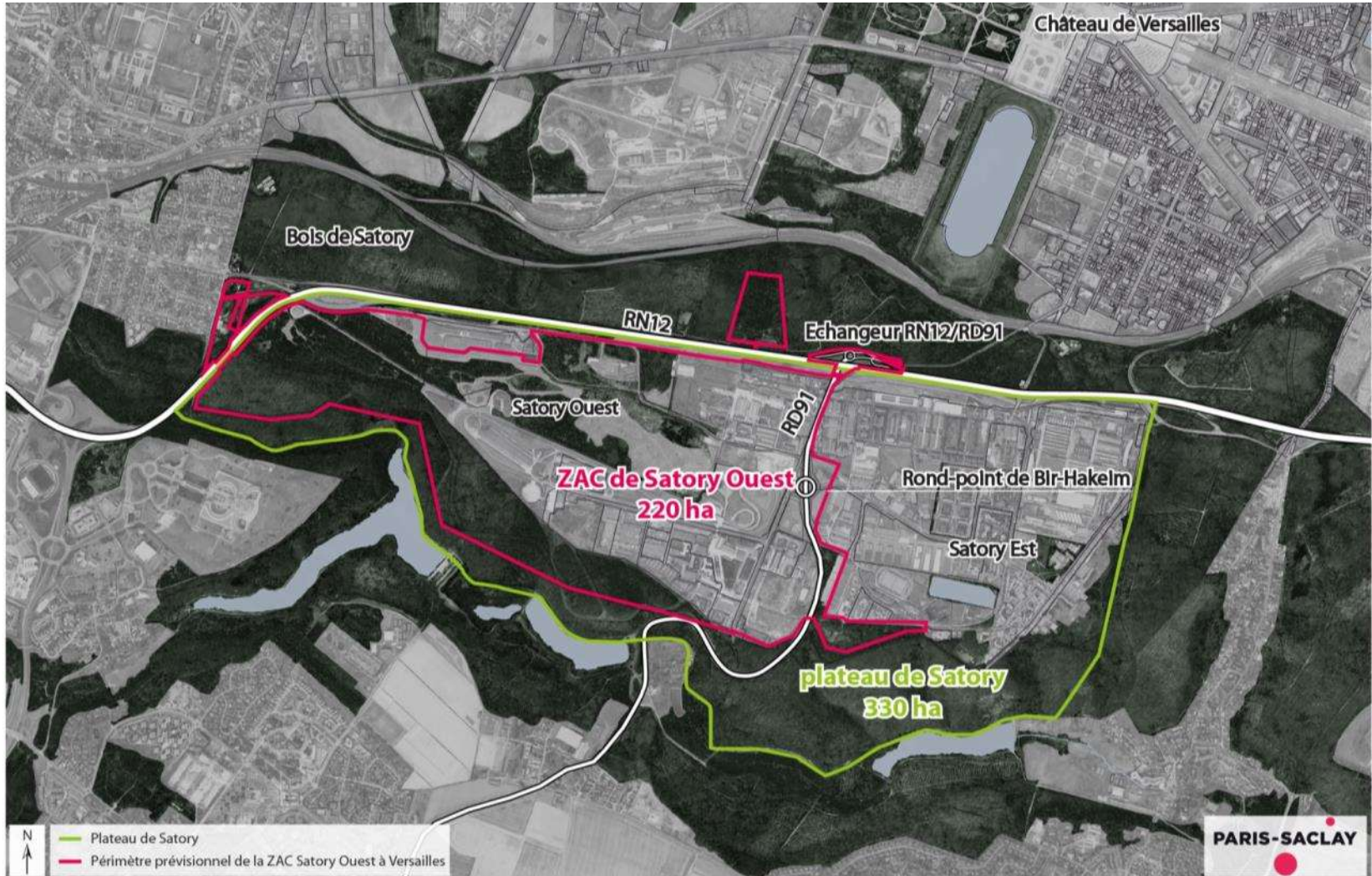




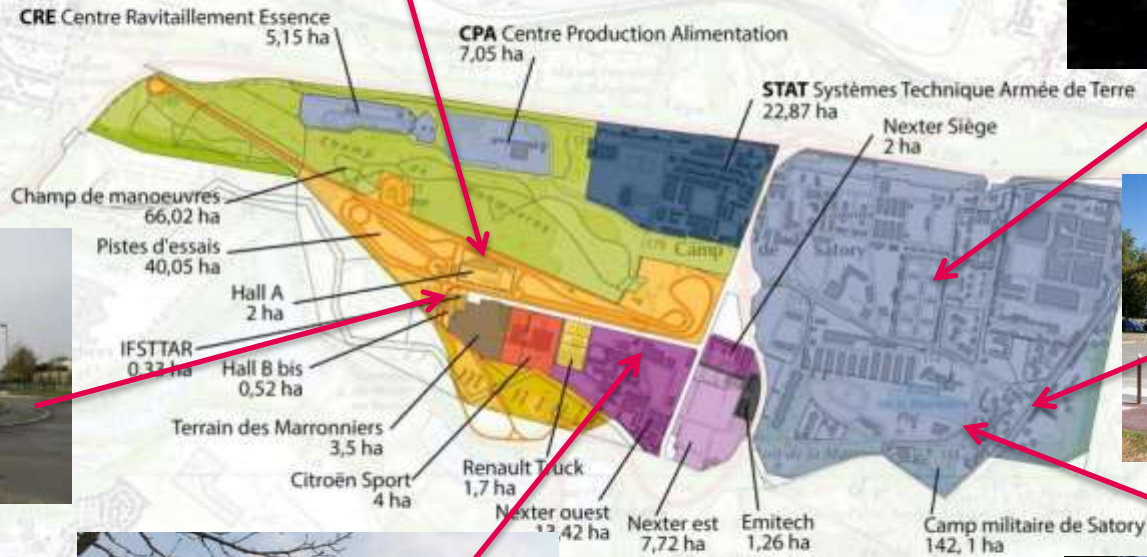
Processus de fabrication, méthodes et concertation

Philippe Van de Maele
Président directeur général de
l'EPA Paris Saclay

Le plateau de Satory Est et Ouest, 330 ha entre le domaine du château de Versailles au nord et la vallée de la Bièvre au sud
 Un périmètre prévisionnel de ZAC de 220 ha à l'ouest, dont 120 ha mutables



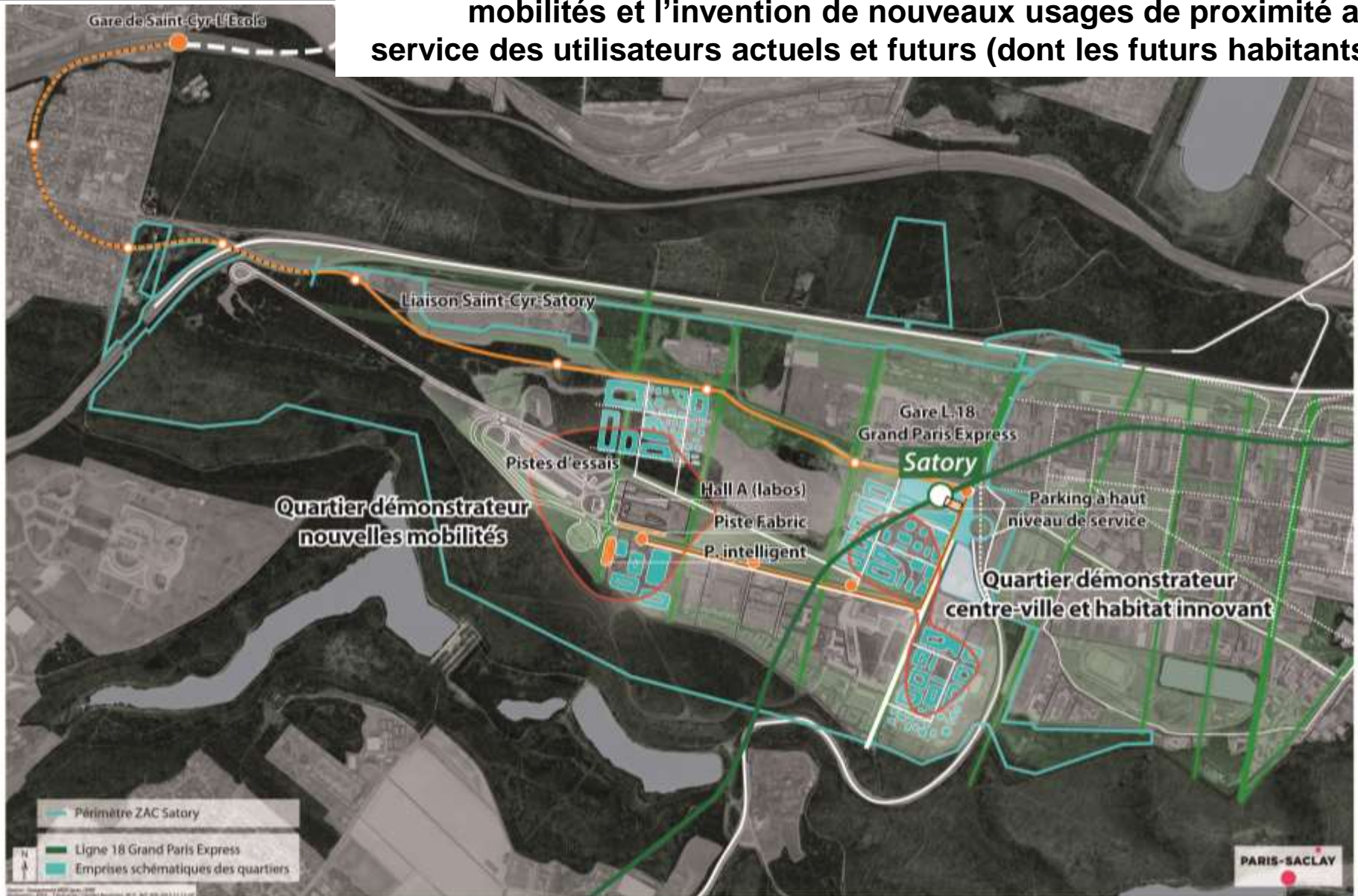
Occupation du plateau de Satory



**Un projet urbain métropolitain pour une ville durable,
Un ville nature vertueuse en matière d'énergie, de gestion de l'eau, de biodiversité,
et innovante dans le domaine des mobilités communicantes et décarbonnées**

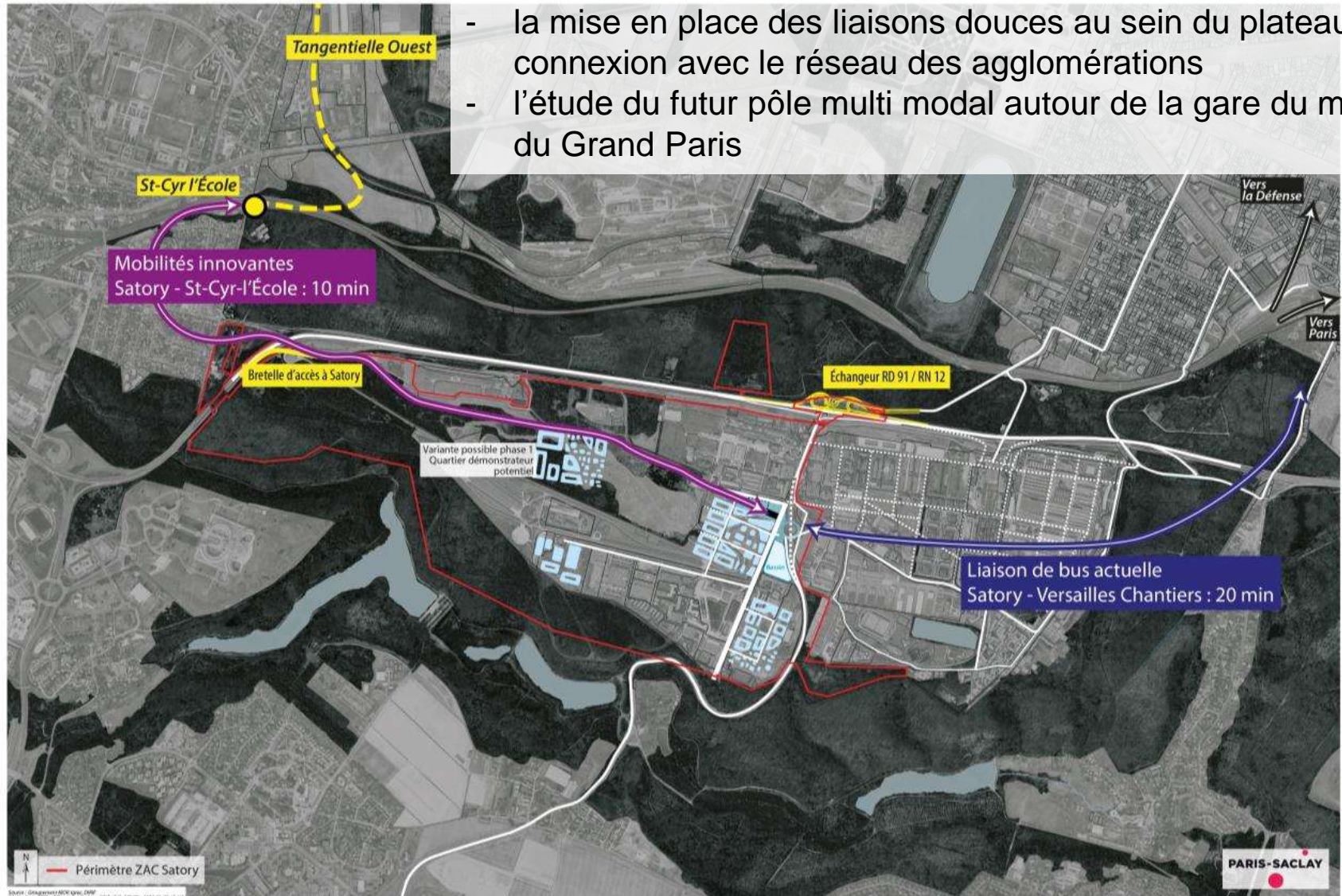


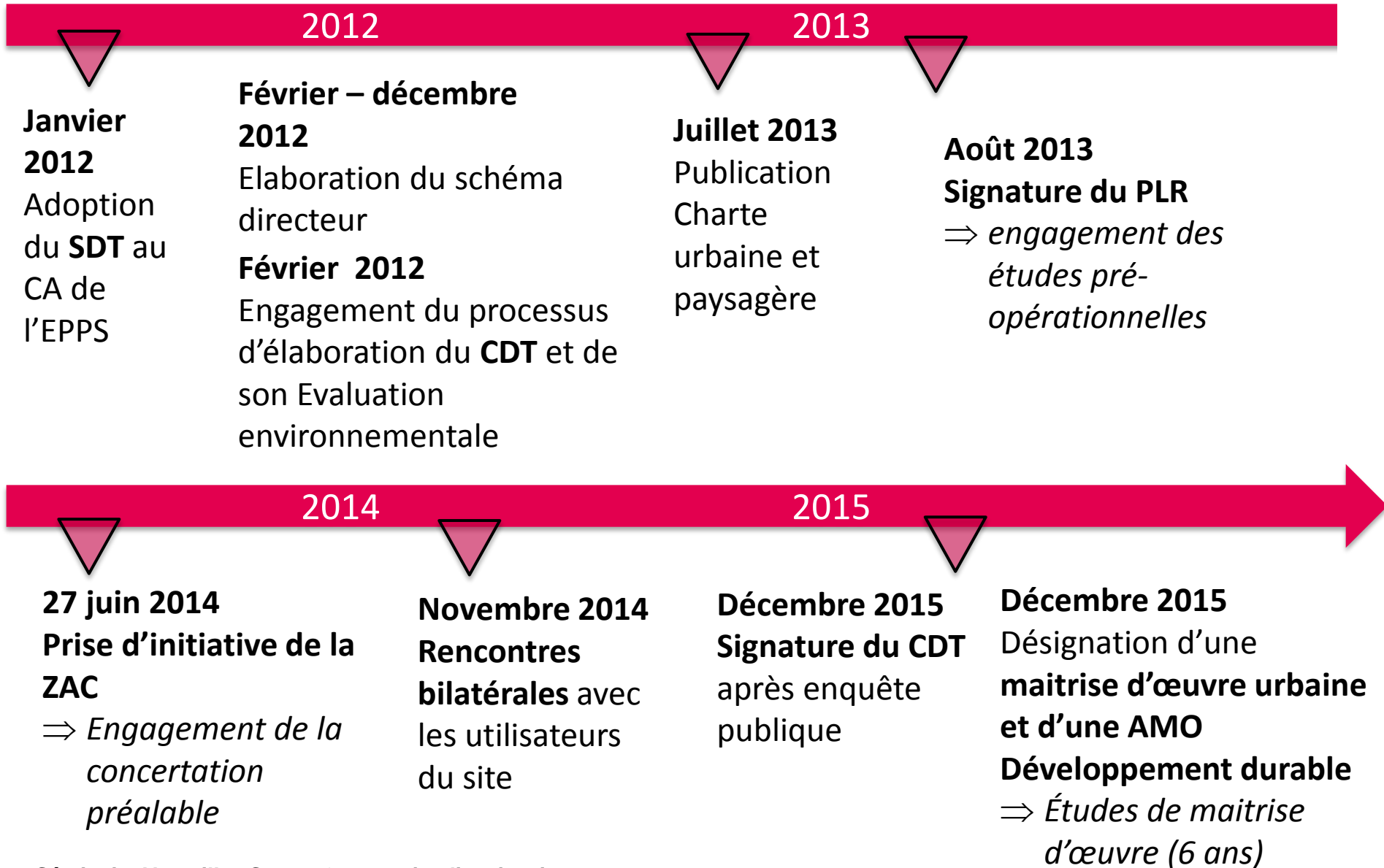
des quartiers démonstrateurs avec l'écosystème des nouvelles mobilités et l'invention de nouveaux usages de proximité au service des utilisateurs actuels et futurs (dont les futurs habitants)

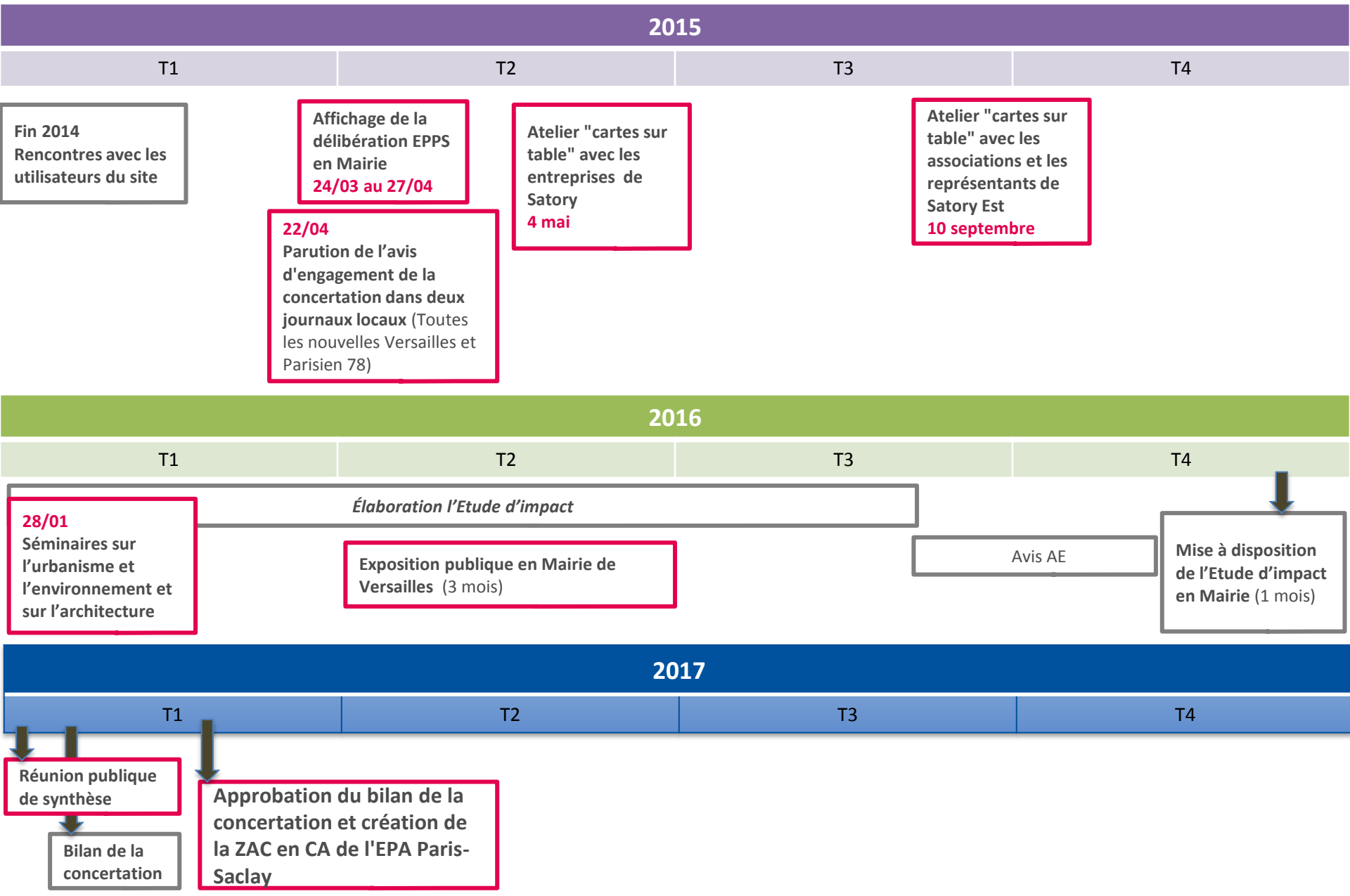


4 démarches complémentaires sont en cours :

- l'amélioration de la liaison bus avec Versailles Chantiers
- la création d'une liaison capacitaire vers Saint-Cyr-l'École, support de mobilités innovantes
- la mise en place des liaisons douces au sein du plateau en connexion avec le réseau des agglomérations
- l'étude du futur pôle multi modal autour de la gare du métro du Grand Paris







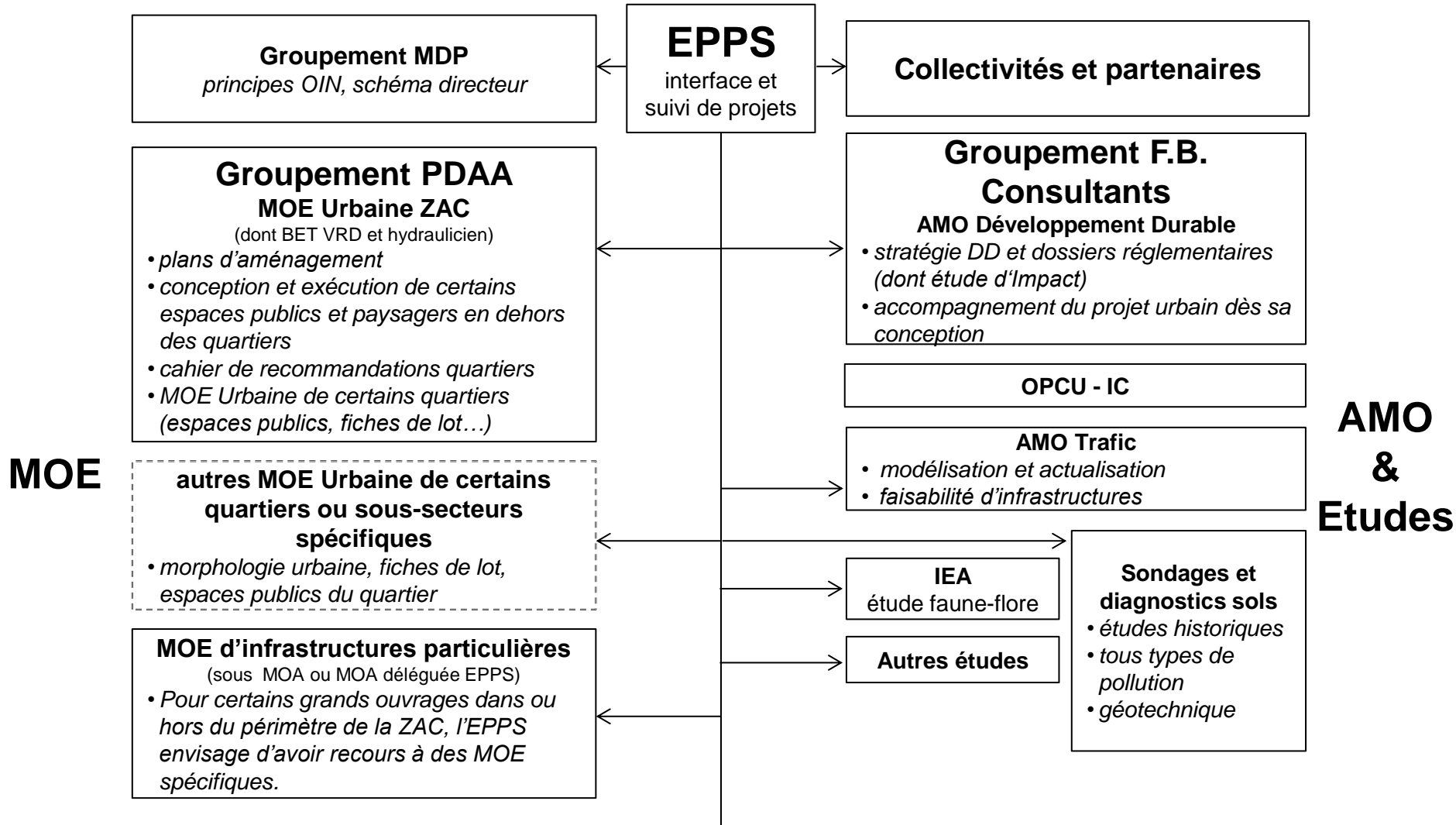
En complément de la concertation réglementaire, le projet a pu être également abordé :

- lors de l'enquête publique du Contrat de développement territorial de « Paris-Saclay Versailles Grand Parc / Saint-Quentin-en-Yvelines / Vélizy-Villacoublay », notamment, au cours de deux réunions publiques d'informations et d'échanges :
 - Le jeudi 5 février à 20h, salle de l'Université Inter-Ages, – 6 impasse des Gendarmes, à Versailles
 - Le lundi 9 février à 20h30, UGC Ciné Cité SQY Ouest, 1 Avenue de la Source de la Bièvre, à Montigny-le-Bretonneux
- lors d'une réunion d'information et d'échanges trimestrielle avec les associations œuvrant sur l'OIN Paris-Saclay et l'EPAPS, où le CDT était à l'ordre du jour. La réunion a eu lieu le 3 février 2015 dans les locaux de l'EPAPS.

Une page spécifique au projet a été créée sur le site internet de l'Epaps et une plaquette de présentation du projet « Charte urbaine et paysagère Satory Ouest Versailles » éditée.

Ces éléments sont consultables à l'adresse suivante : <http://www.epaps.fr/projets/versailles-satory/>

- une maîtrise d'ouvrage « forte »
- en partenariat avec les collectivités
- accompagnée des équipes de maîtrise d'œuvre urbaine (architectes urbanistes, paysagistes) et d'assistance à maîtrise d'ouvrage dans toutes les expertises du développement durable





Analyses et enjeux paysagers de Versailles Satory Ouest

Ségolène Martin
Agence Michel Desvigne
Paysagiste















Le manteau forestier





Les trames boisées





Le paysage de parkway



La trame urbaine



ALMERE CENTRE



I.E. JAVA, AMSTERDAM



YPENBURG, PAYS-BAS



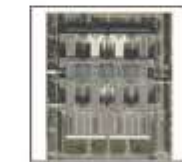
HALENSIEDLUNG, BERN



NOVARTIS, BÂLE



CASERNE DELPAL, SATORY



LA RUCHE, RENAULT
TECHNOCENTRE



CARRÉ ST. LOUIS,
VERSAILLES



L'eau et l'environnement lacustre







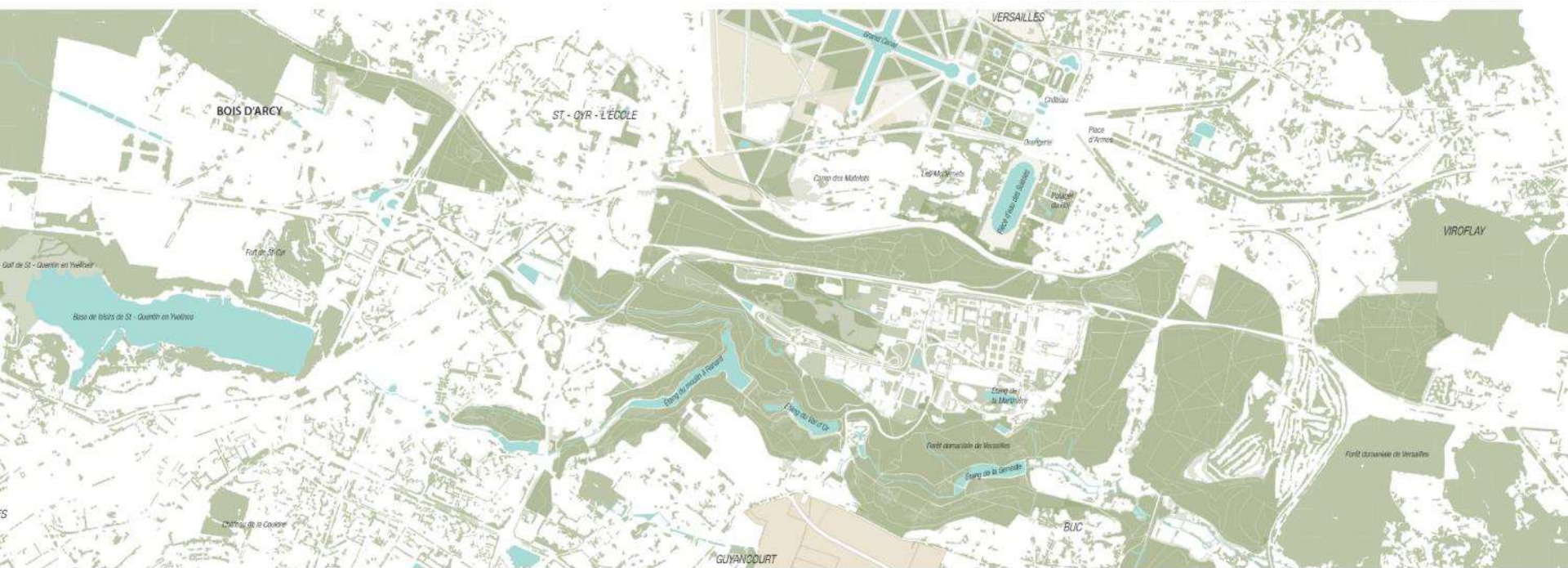


Maîtrise d'œuvre urbaine de la ZAC

Equipe

**Pranlas-Descours architecte et
urbaniste / Christine Dalnoky
paysagiste / Egis France IDF**

Versailles SATORY OUEST





PARIS-SACLAY

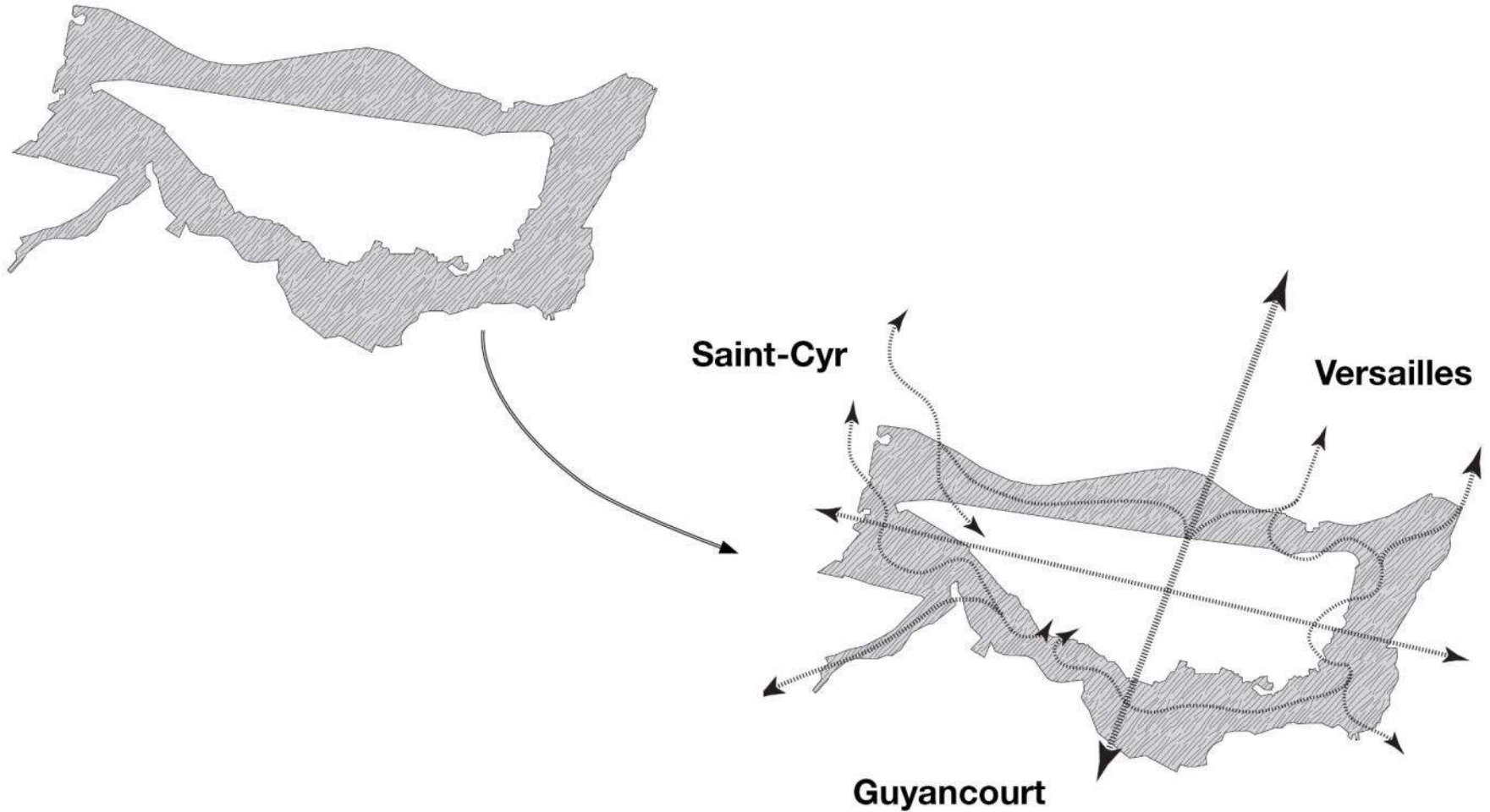
Un territoire isolé ?

Une île métropolitaine ?

PARIS-SACLAY

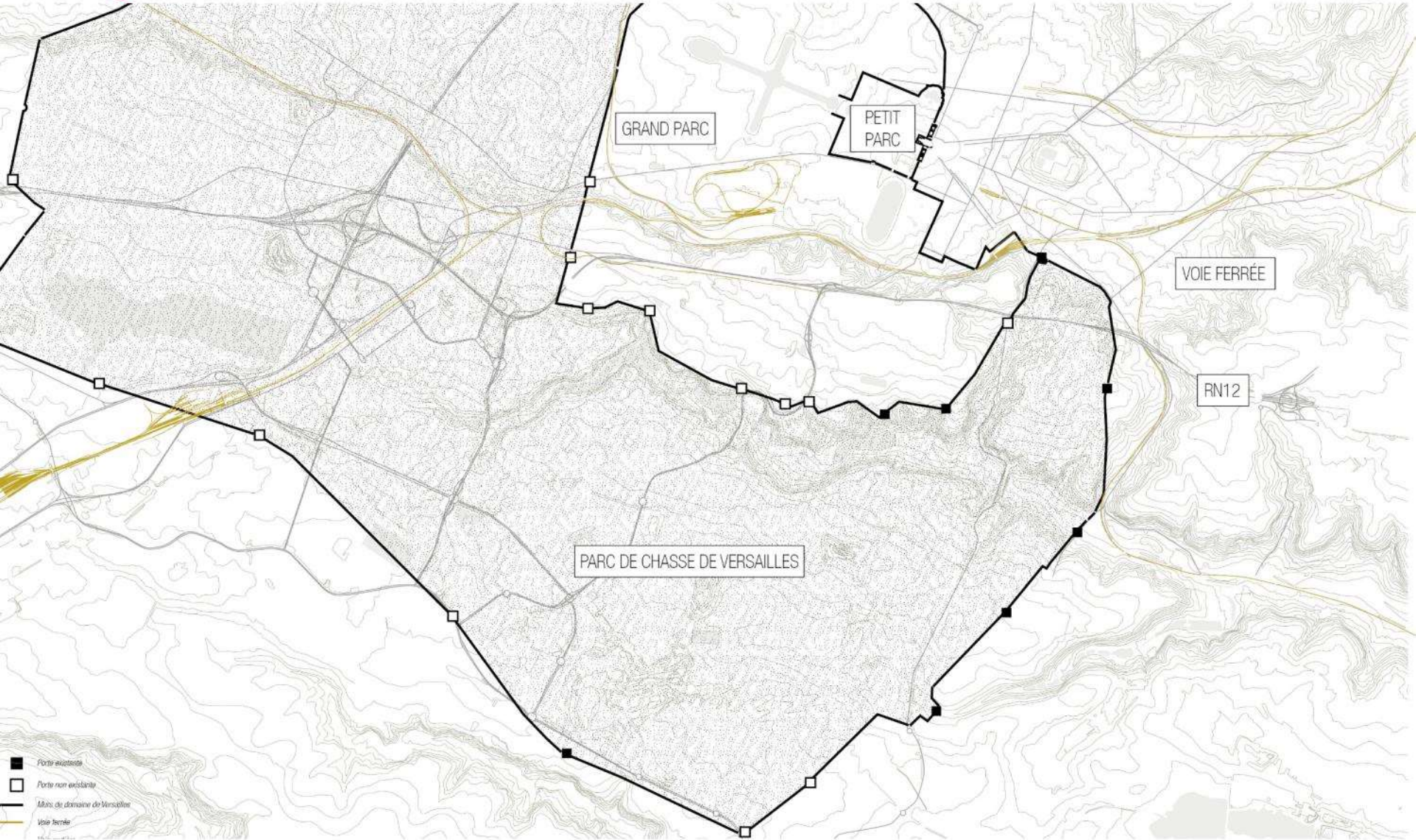


Retrouver des liens, des continuités

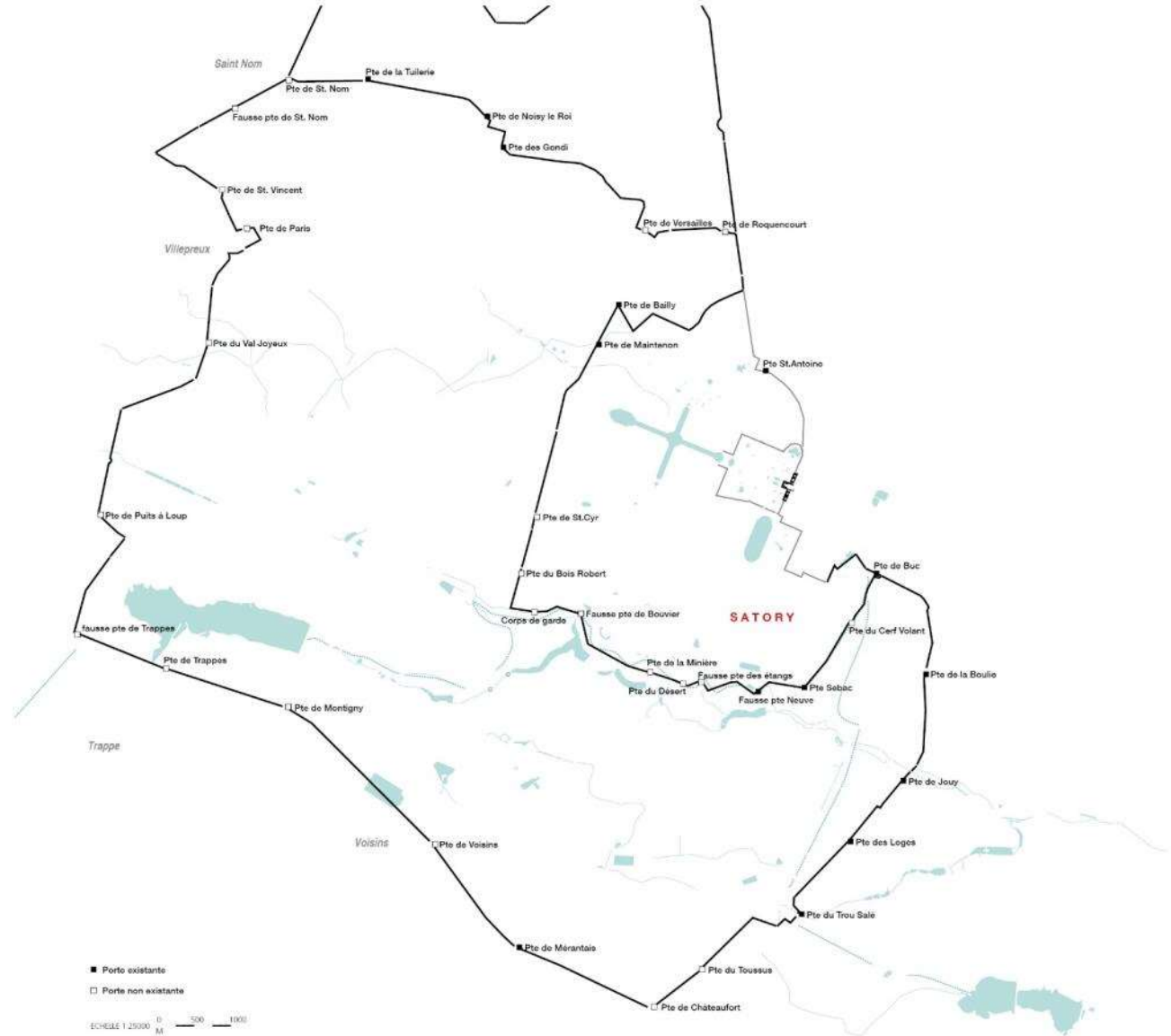


**Des éléments
qui rattachent
historiquement
ce plateau à son
territoire et à
Versailles**

Le domaine du Château



Le domaine du Château

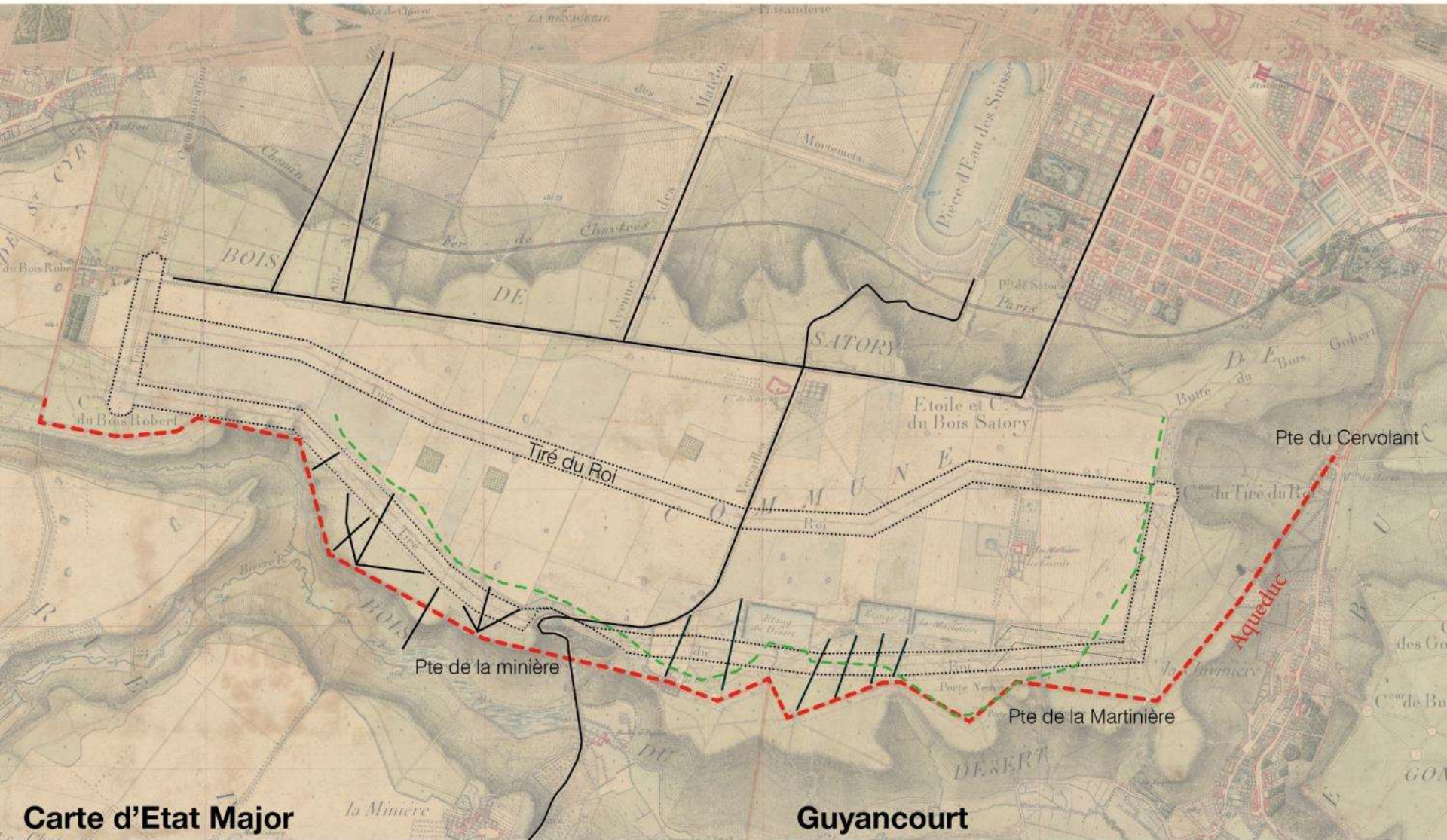


Le domaine du Château

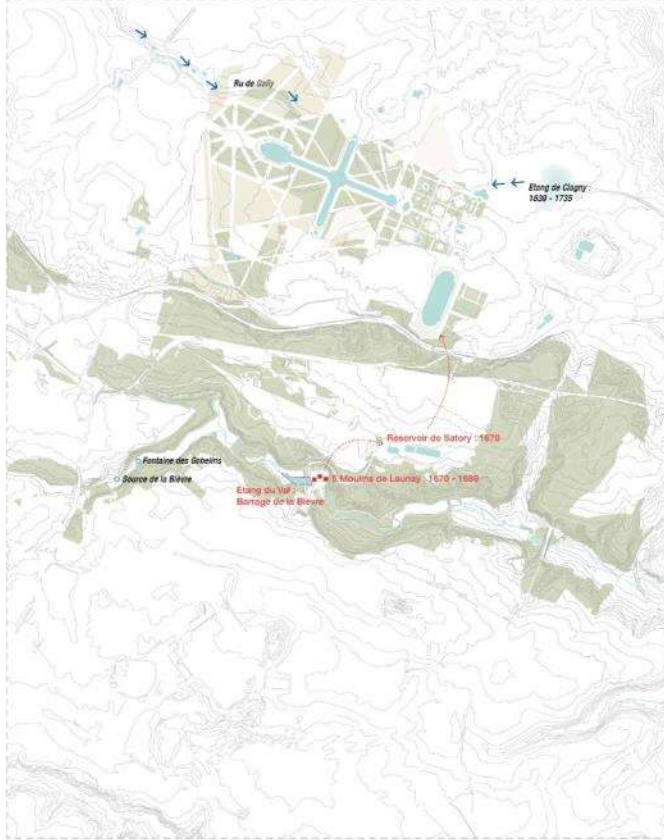


Les murs du domaine, toujours visibles...

Le domaine du Château

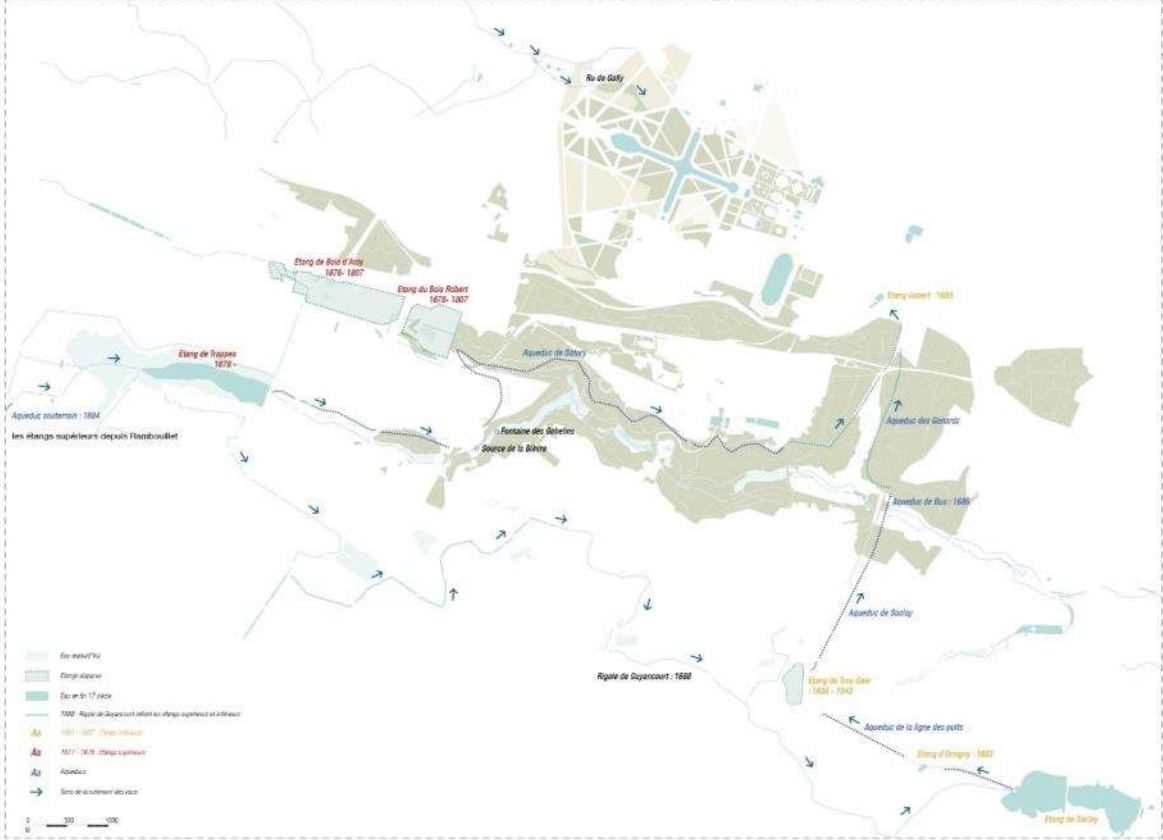


1670



1670 - Moulins de Satory et moulins de Launay

1685



1685 - Les étangs inférieurs et les étangs supérieurs



Etang du Val d'Or

Des thèmes à valoriser dans la démarche de projet urbain qui s'engage...

1. Les lisières



1. Les lisières



Le bois du Cerf Volant



Point de vue sur l'Etang de la Bièvre

1. Les lisières

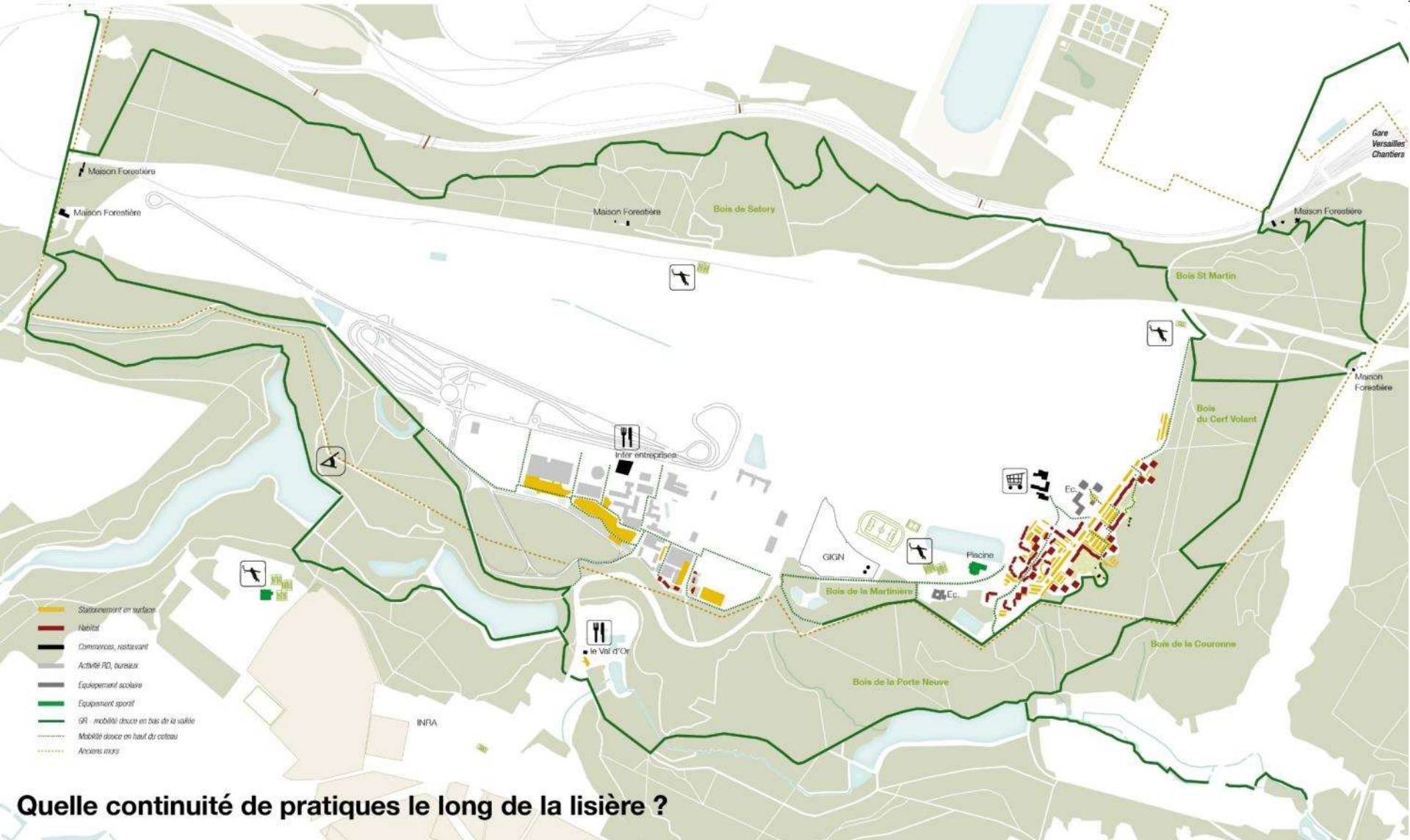


Les nombreux usages récréatifs de la lisière



Habiter la lisière - Satory Est

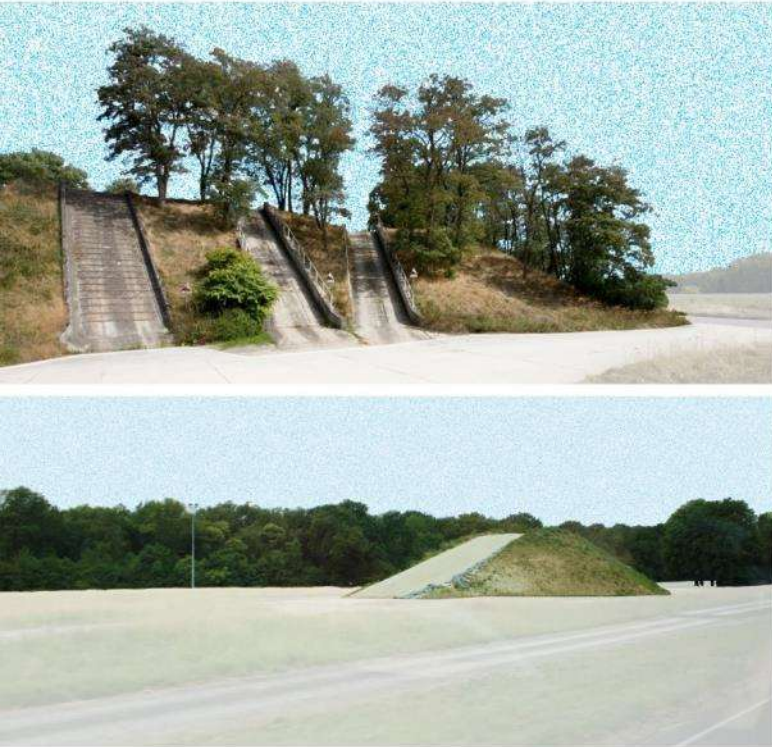
1. Les lisières



2. L'identité propre du plateau



2. L'identité propre du plateau



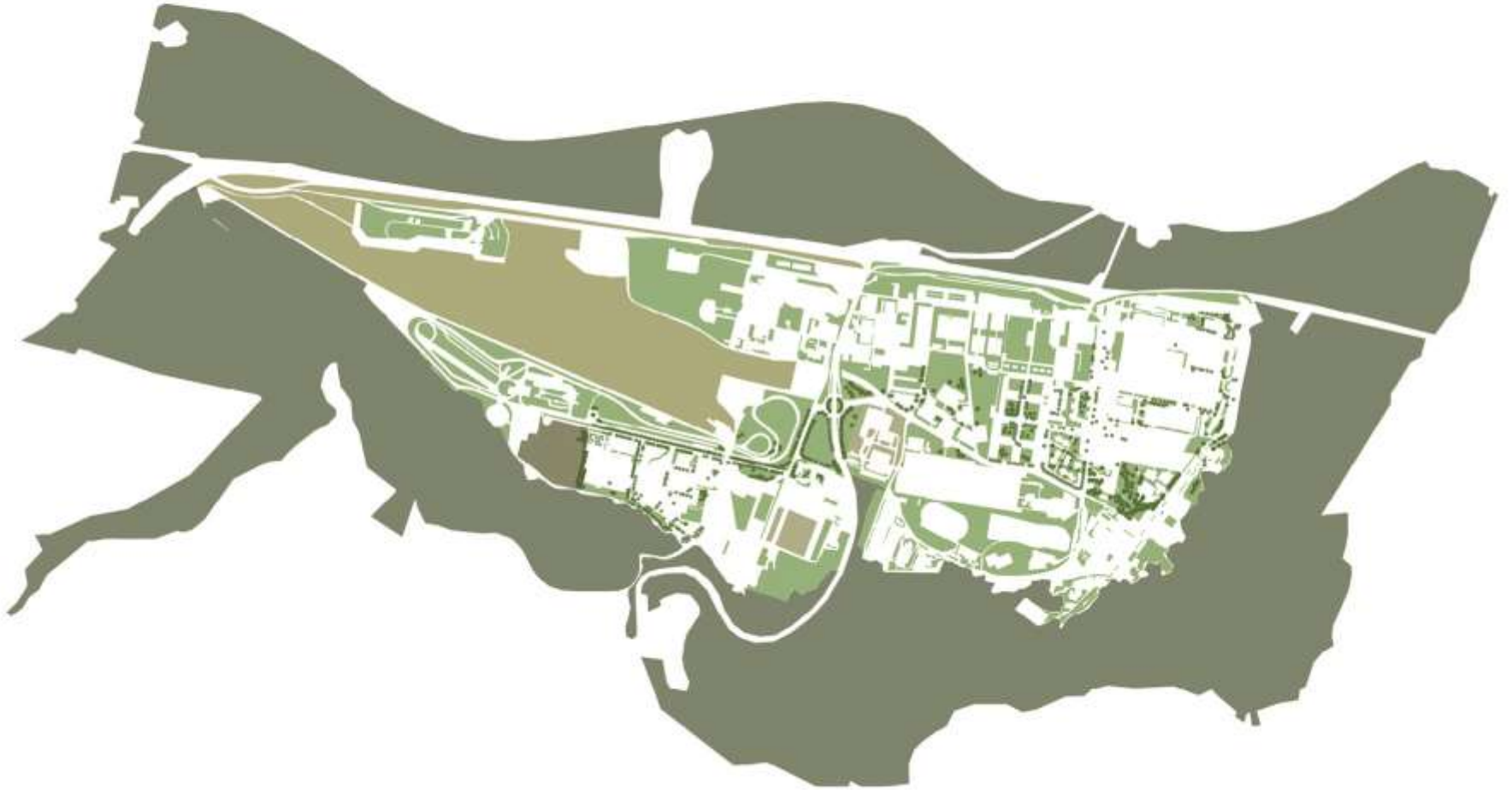
Buttes d'essais des chars

2. L'identité propre du plateau



Ouverture paysagère et présence du ciel

2. L'identité propre du plateau



3. L'eau et sa gestion



3. L'eau et sa gestion



Le parc de l'eau à Saragosse (ES) - Danolky Paysagistes

3. L'eau et sa gestion



Griespark (CH) - ASP Paysagistes

Des leviers déterminants pour le devenir du plateau de Satory

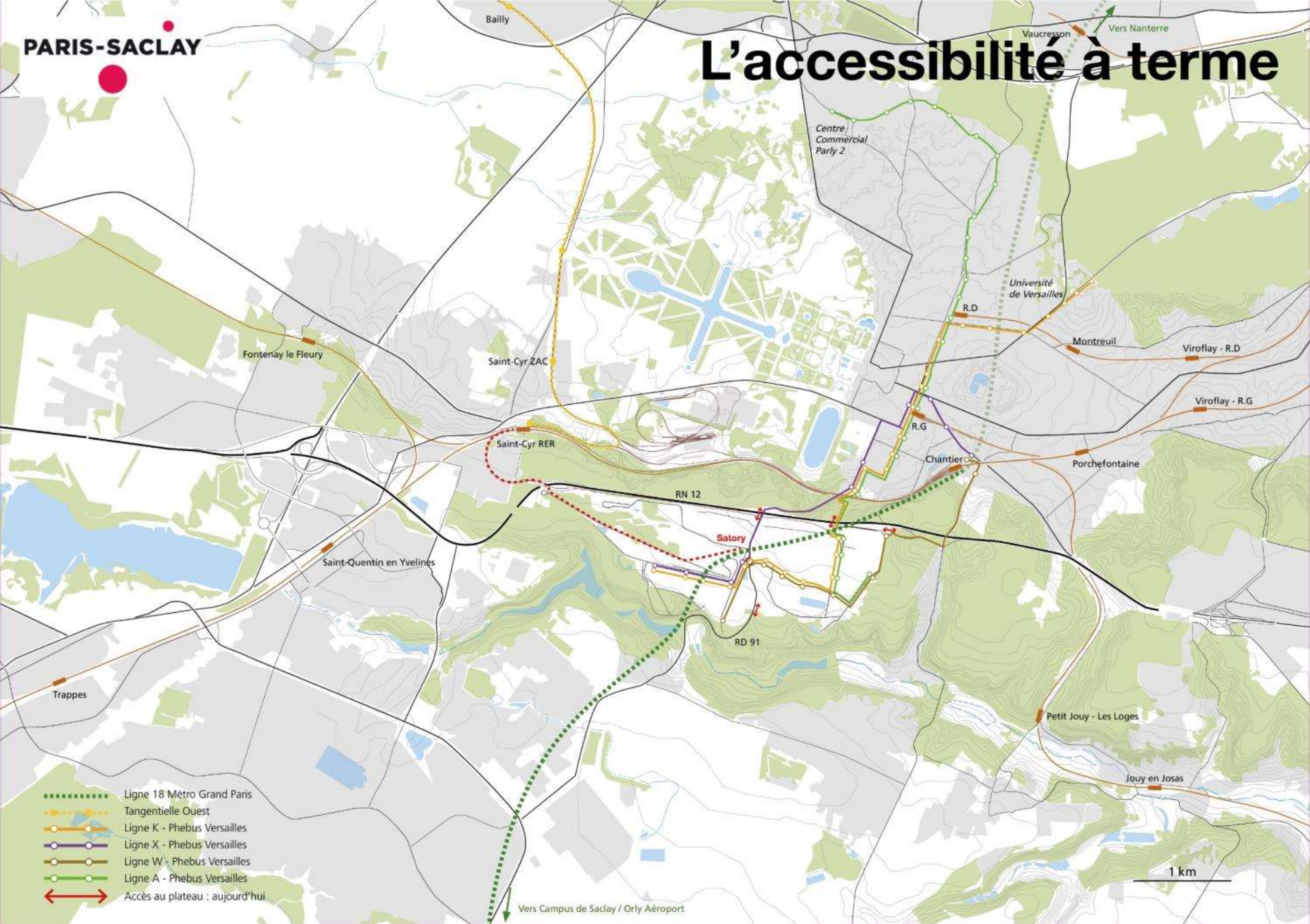
La coupure de la RD91



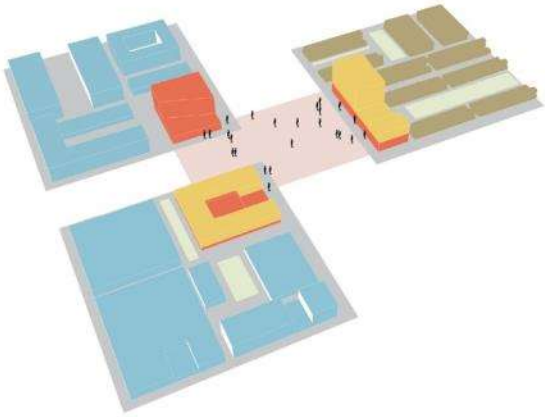
La coupure de la RD91



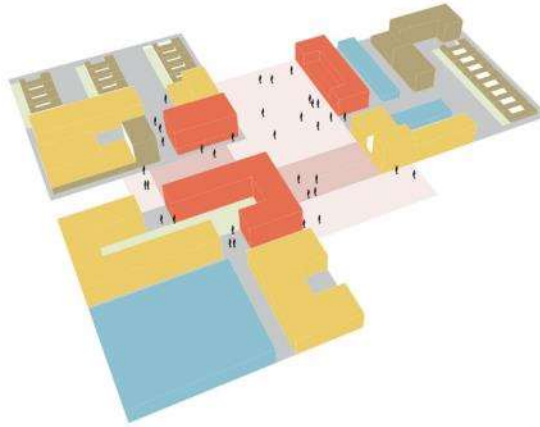




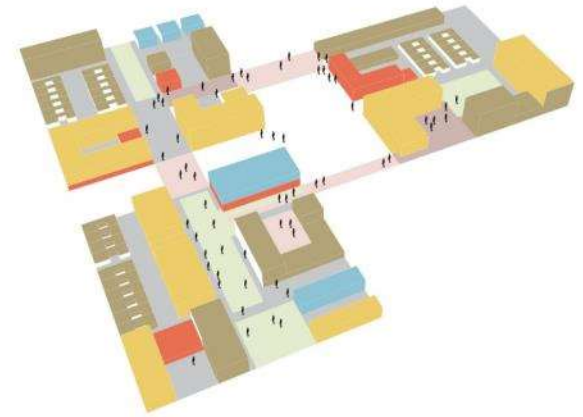
Mixité programmatique



> *Associations ponctuelles*

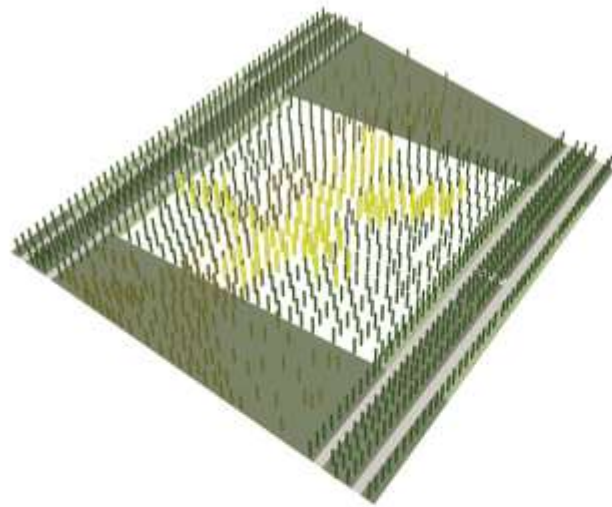


> *Associations par les franges*

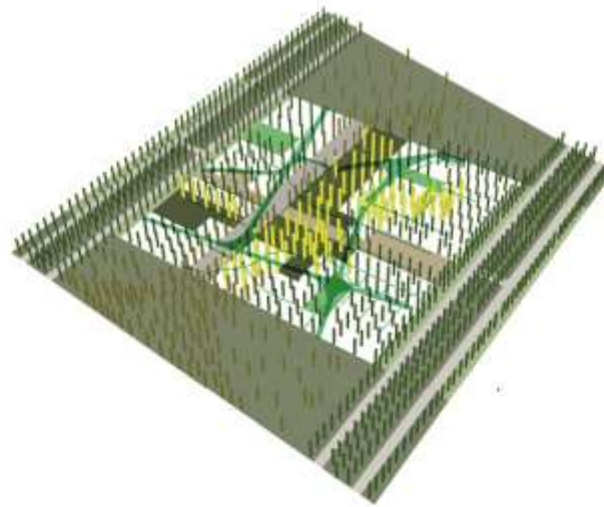


> *Associations complexes*

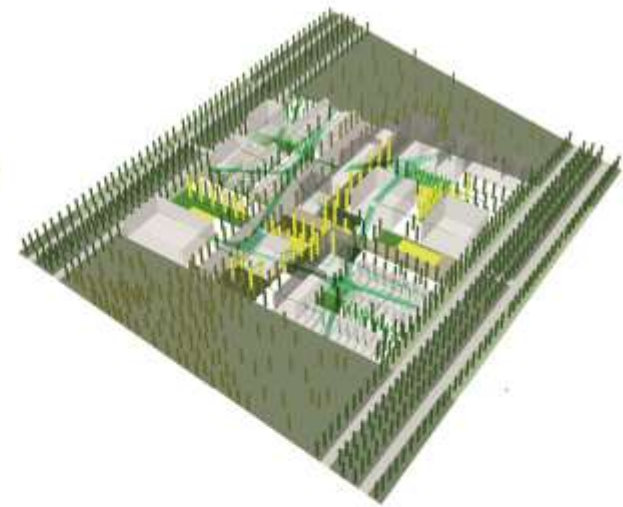
Processus pour un projet de sol



> *Préfiguration*



> *Plan de sol*



> *Insertion du bâti*



Expertise de l'AMO développement durable

Equipe

Agence Franck Boutté AMO DD

Biodiversita

Roland Ribl RR&A transport

Urbanwater

L'INTÉGRATION DES ENJEUX DE DÉVELOPPEMENT DURABLE À LA RÉALISATION DE LA ZAC SATORY OUEST

QUE FAIT-ON ?



BIODIVERSITÉ

PRÉSERVER LES ESPACES NATURELS DE VALEUR

GRANDES ZONES BOISÉES DU SUD ET PRAIRIE CENTRALE: UNE BIODIVERSITÉ À PROTÉGER

MAINTENIR LES CONTINUITÉS DES TRAMES VERTES EN ADAPTANT LA DENSITÉ DU TISSU URBAIN

INTÉGRER LA NATURE DANS LA VILLE EN LUI DONNANT DES FONCTIONS URBAINES QUALITATIVES

CONCEVOIR DES INTERFACES ESPACE URBAIN / ESPACE NATUREL MUTUELLEMENT UTILES

ENTREtenir UNE COHABITATION VERTUEUSE ENTRE LES ACTIVITÉS AGRICOLES ET LES HABITANTS



GESTION DE L'EAU

LA TRAME DE L'EAU AU SERVICE DU GRAND PAYSAGE

CONCEPTION DE DISPOSITIFS À CIEL OUVERT POUR LA COLLECTE, LE TRANSPORT ET LE STOCKAGE DES EAUX PLUVIALES

DISPOSITIFS **SUPPORTS D'USAGES** (LOISIRS, DÉTENTE) ET DE **BIODIVERSITÉ** QUI RÉDUISENT **L'ÎLOT DE CHALEUR URBAIN**

CONTINUITÉ DE LA TRAME BLEUE LA BIÈVRE S'ÉTIRE JUSQUE DANS LA ZAC

VALORISATION DU PATRIMOINE HYDRAULIQUE DE SATORY: ÉTANGS ET RIGOLES QUI ALIMENTAIENT LE CHÂTEAU DE VERSAILLES

LIMITER LES TRAITEMENTS DES EAUX USÉES

RÉDUCTION DE LA CONSOMMATION D'EAU POTABLE PAR L'EMPLOI D'EAUX BRUTES ET GRISES

FAVORISER L'INFILTRATION DOUCE DES PETITES PLUIES GRÂCE À UN TISSU URBAIN POREUX



GESTION DES DÉCHETS

VALORISER LES DÉCHETS

ENCOURAGER LES HABITANTS A TRIER LEURS DÉCHETS GRÂCE À DES DISPOSITIFS ERGONOMIQUES

INTÉGRATION URBAINE DES POINTS DE COLLECTE DANS L'ESPACE PUBLIC

COMPOSTER LOCALEMENT LES DÉCHETS ORGANIQUES

LIMITER LES BESOINS EN TRANSPORT POUR LA COLLECTE

L'INTÉGRATION DES ENJEUX DE DÉVELOPPEMENT DURABLE À LA RÉALISATION DE LA ZAC SATORY OUEST

QUE FAIT-ON ?



ENERGIE

RÉDUIRE LES BESOINS EN CHALEUR, EN LUMIÈRE ET EN FROID DES BÂTIMENTS

FONDER L'APPROVISIONNEMENT SUR LES ÉNERGIES RENOUVELABLES DISPONIBLES LOCALEMENT (SOLAIRE, GÉOTHERMIE, BIOMASSE)

INTÉGRER LA RÉCUPÉRATION DES ÉNERGIES FATALES ET LEUR MUTUALISATION ENTRE PLUSIEURS BÂTIMENTS

PÉRENNISER LES CONDITIONS ENVIRONNEMENTALES ET ÉCONOMIQUES DE LA MISE À DISPOSITION DES ÉNERGIES SUR LA PHASE DE FONCTIONNEMENT

ÉTENDRE LA STRATÉGIE ÉNERGÉTIQUE À LA RÉDUCTION DES CONSOMMATIONS INDUITES PAR LES TRANSPORTS ET LES MATÉRIAUX DE CONSTRUCTION



TRANSPORTS

LIMITER LES BESOINS EN DÉPLACEMENTS EN INSTAURANT UNE MIXITÉ FONCTIONNELLE (LOGEMENTS-COMMERCE-SERVICES)

CRÉER DES CHEMINEMENTS PIÉTONS ET VÉLOS DANS LA VILLE ENTRE LES HABITATIONS ET LES COMMERCE

RÉDUIRE LES ÉMISSIONS DE POLLUANTS EN RÉDUISANT LA VITESSE ET LA FRÉQUENTATION DES PRINCIPAUX AXES ROUTIERS

CONCEVOIR UN PÔLE MULTIMODAL AUTOUR DE LA FUTURE GARE GPE

CONSTRUIRE DES ESPACES URBAINS APAISÉS



CONFORT

LIMITER LE BRUIT PROVENANT DES AXES ROUTIERS PROCHES

OPTIMISER LE CONFORT THERMIQUE DANS L'ESPACE PUBLIC EN FONCTION DE L'ENSOLEILLEMENT ET DU VENT

OFFRIR AUX HABITANTS DES VUES QUALITATIVES SUR LE GRAND PAYSAGE DEPUIS LES LOGEMENTS ET DANS L'ESPACE PUBLIC (PERCÉES VISUELLES)



QUALITÉ SANITAIRE DE L'AIR

LIMITER L'EXPOSITION DES POPULATIONS AUX POLLUANTS ATMOSPHÉRIQUES

ELOIGNER LES LOGEMENTS DES VOIES DE CIRCULATION

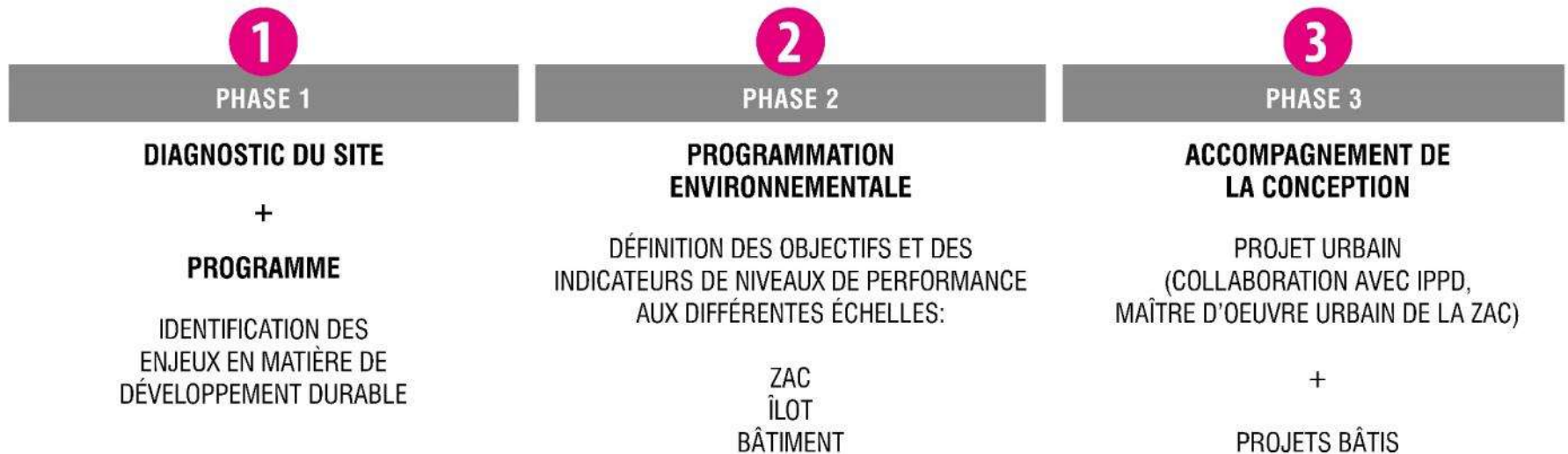
IMPLANter DES ZONES TAMPONS ENTRE LA RN 12, LA RD 91 ET LES HABITATIONS: GRANDS ARBRES, BÂTIMENTS ÉCRANS, JARDINS DÉPOLLUANTS

RÉDUIRE LA POLLUTION DES TRANSPORTS À LA SOURCE (RÉDUIRE LES VITESSES ET LES TRAJETS)

ASSURER UNE FILTRATION PERFORMANTE DES REJETS DES ÉVENTUELLES CHAUFFERIES BIOMASSE

L'INTÉGRATION DES ENJEUX DE DÉVELOPPEMENT DURABLE À LA RÉALISATION DE LA ZAC SATORY OUEST

COMMENT LE FAIT-ON ?



NOTRE POSITIONNEMENT :

Notre mission intègre un positionnement collaboratif avec la Maîtrise d'Oeuvre Urbaine afin de l'accompagner dans la prise en compte des enjeux de développement durable à la conception / définition du projet urbain. Cette démarche collaborative s'étend à l'ensemble des acteurs des territoires concernés par l'un ou l'autre des thèmes



ENTRACTE



Enjeux économiques

Architecture et nature



Retour sur les ateliers « cartes sur table »

Brigitte Mahut, Directrice déléguée de l'IFSTTAR

Jacques de Givry, Président de l'AGPV

**Claude Ducarouge, Président de l'association
SAVE**

**Jean-Marie Le Merlus, Directeur adjoint de
l'aménagement de l'EPA Paris Saclay**



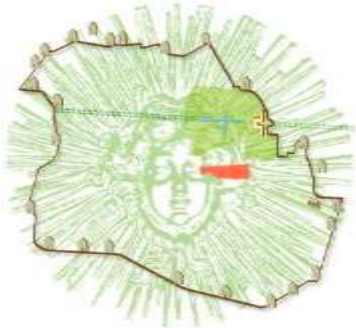
Retour sur les ateliers « cartes sur table »

Brigitte Mahut
Directrice déléguée de
l'IFSTTAR



Retour sur les ateliers « cartes sur table »

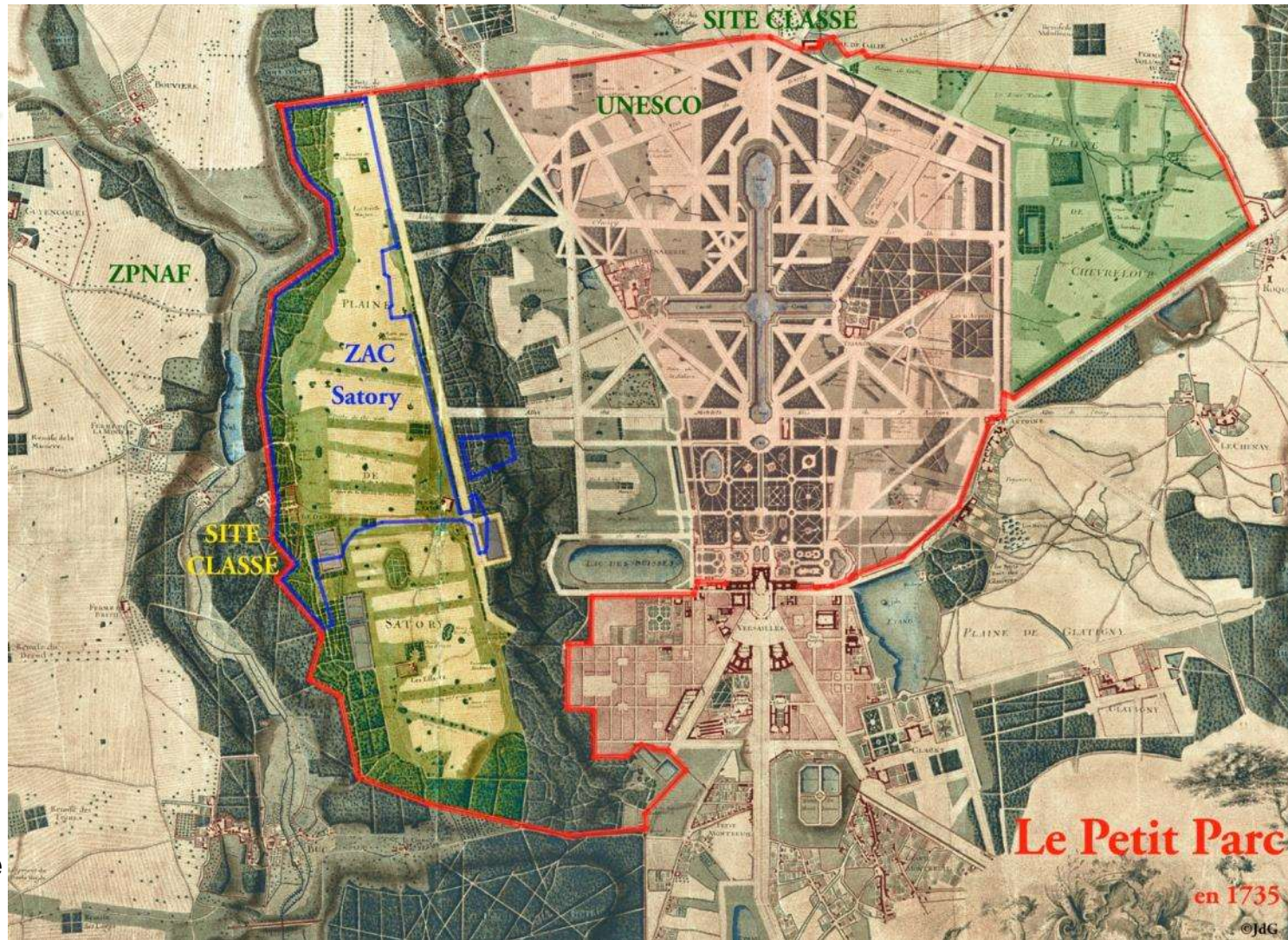
Jacques de Givry
Président de l'Association
Les amis du Grand Parc de
Versailles



La ZAC de Satory :
une « île » urbanisée
au cœur des
territoires les plus
protégés de France!

Une petite parcelle
du Grand Parc de
chasse historique,
duquel il ne reste ici
que peu de vestiges

Mais l'enjeu est que
le fort potentiel
d'innovation ne nuise
pas aux paysages et
au cadre de vie
environnants





Atelier Carte sur Table (10/09/2015) : faible visibilité sur l'aménagement actuel et futur logements/entreprises; focus et débat sur les transports; Risques covisibilité; Quid des financements; Quelles interactions avec quartier St-Louis, La Minière, Matelots, Buc, Saclay-sud; Besoin de concertation renforcée au long du projet (ZAC !).
- Nota : Enquête Publique sur le CDT Versailles-SQY-V : observations des associations très peu prises en compte...



Retour sur les ateliers « cartes sur table »

Claude Ducarouge
Président de l'association SAVE

Une situation mal connue

Absence d'état des lieux tant Est que Ouest

économie, démographie, terrains mobilisables, équipements sociaux, voiries

Circulations et accessibilités non quantifiée

Routes et transports en commun, embouteillages, transits

Perspectives des établissements actifs

Industries, Militaires

Règles d'urbanisme impératives

CPER 2015 et CDT Yvelines ne sont pas en cohérence

Projets d'infrastructures (hors? ZAC?) D91 RN12 ...

définitions, enquêtes, calendriers, financeurs

Mixités dans le temps et sur le terrain

métissages économiques et sociaux

Equipements sociaux, culturels, commerciaux

Investissement et aussi fonctionnement

Effets induits sur les quartiers voisins

Circulations, Transports 4 communes concernées en direct + autres

Nécessaire implication des habitants, entreprises, associations et élus, mais aussi STIF... dans les préparations

Réflexions, questions, débats, propositions depuis 2013 sur le site de SAVE



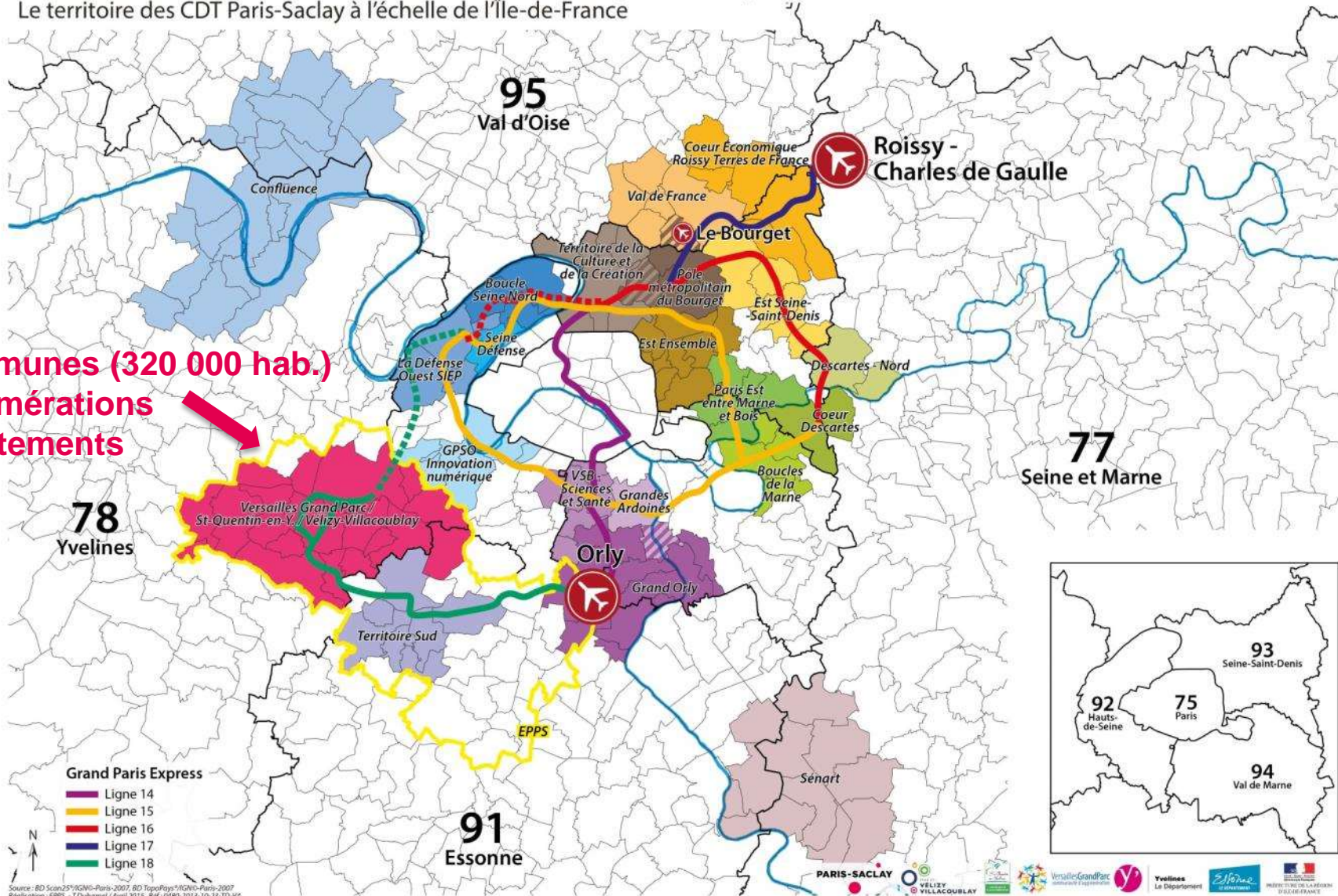
Retour sur les ateliers « cartes sur table »

Jean-Marie Le Merlus
Directeur adjoint de
l'aménagement de l'EPA Paris
Saclay

CDT Versailles Grand Parc / Saint-Quentin-en-Yvelines / Vélizy-Villacoublay :
Le territoire des CDT Paris-Saclay à l'échelle de l'Île-de-France



18 communes (320 000 hab.)
2 agglomérations
2 départements



Source : BD Scan250M-Paris-2007, BD TopoParis-10M-Paris-2007
Réalisation : EPPS - TDuhamel / Avril 2015 - Ref : 0480-2013-10-23-TD-V4



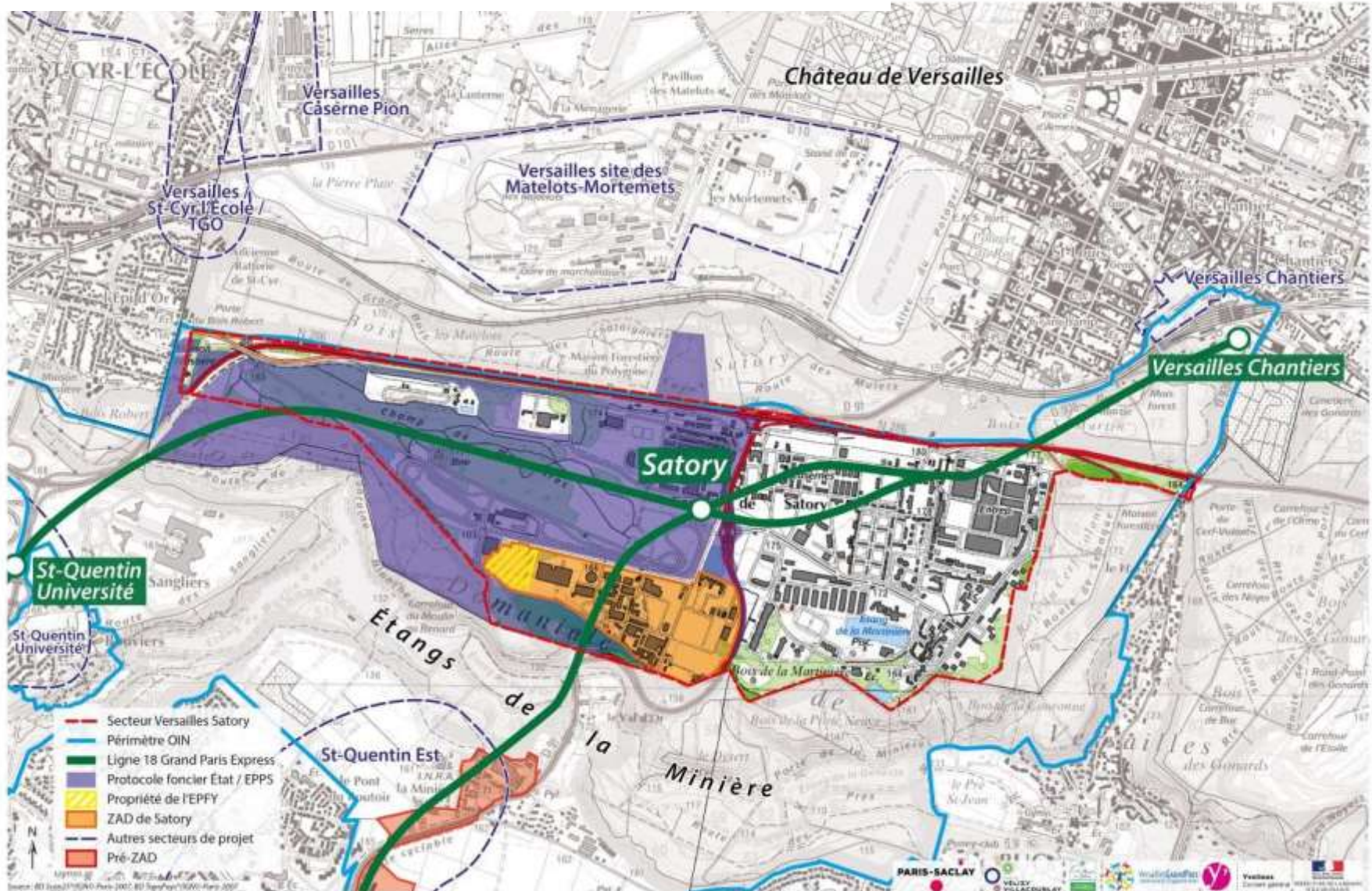
- ➔ **Intégrer des infrastructures de desserte améliorées.**

- ➔ **Donner une perspective positive, valorisante et déterminante de mutation du site, tenant compte des besoins de ses utilisateurs actuels.**

- ➔ **Atteindre la taille critique d'un véritable quartier mixte.**

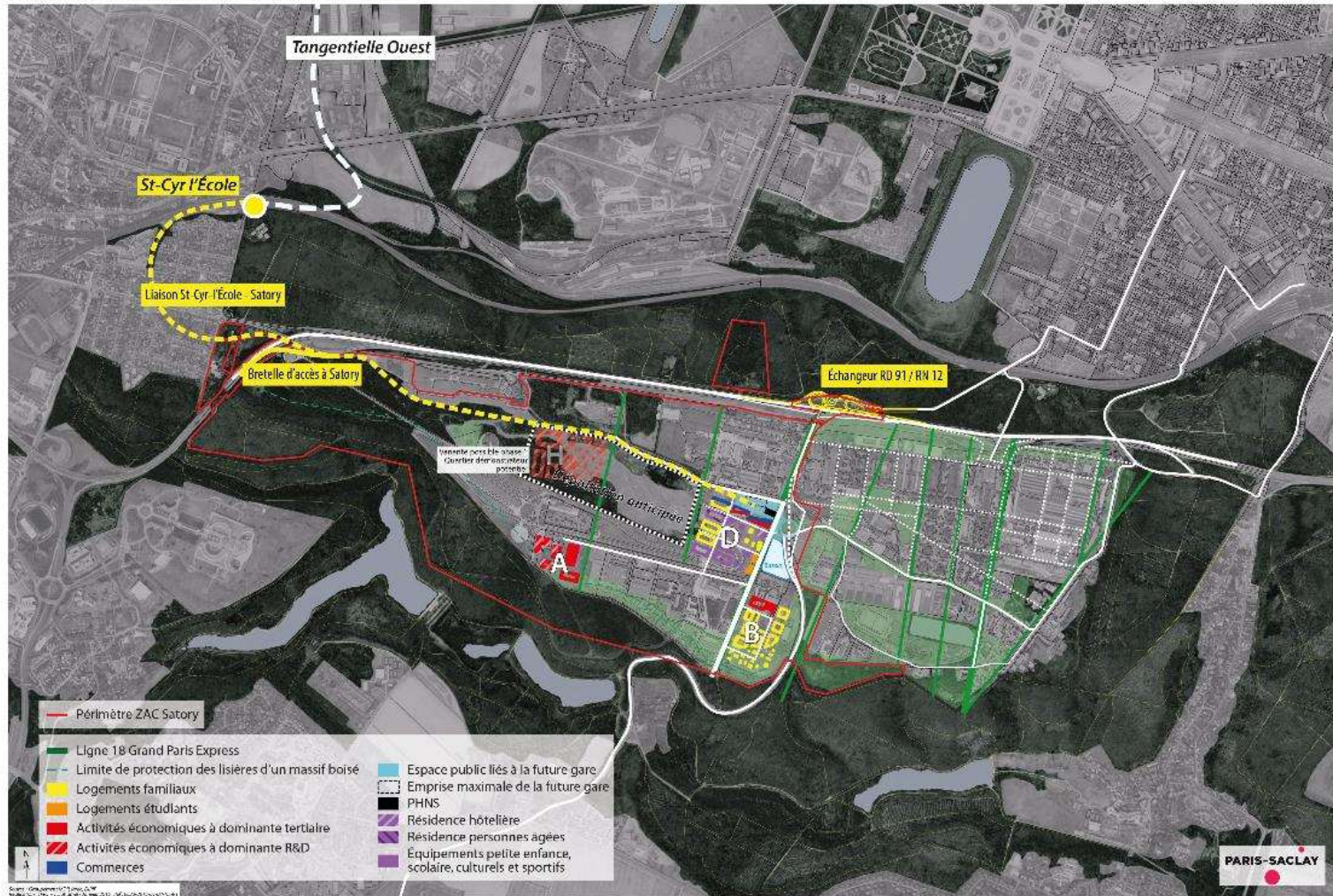
- ➔ **Concevoir une opération d'aménagement d'ensemble, auto finançable.**

Protocole foncier Etat / EPPS et ZAD



1^{ère} étape : 2016 - 2024 phase d'investissement et dynamique de transition fondamentale, quartiers A-B-D et potentiellement H.

ZAC Satory Ouest : première étape 2016 - 2024



Priorisation des projets d'infrastructures du CDT : Versailles Satory Ouest

le réaménagement de l'échangeur RN12/RD91...



...associé à la bretelle de sortie Epi d'Or



Modélisation schématique des contraintes de covisibilité depuis le Domaine du château de Versailles et la Bièvre





Le pôle des mobilités du futur

**Antoine Mullender, Directeur général de
VEDECOM**

Michel Bonnefils, Directeur général de Nexter

**Thomas Bonhoure, Directeur de l'aménagement
et du développement économique de VGP**



Le pôle des mobilités du futur

Antoine Mullender
Directeur général de VEDECOM



VEDECOM, un écosystème de recherche inégalé en France



VEDECOM a été reconnu **I**nstitut pour la **T**ransition **E**nergétique en février 2014 par l'ANR. L'ITE fait partie du programme des Investissements d'Avenir

L'institut du « VEHICULE DECARBONE ET COMMUNICANT ET DE SA MOBILITE »

VEDECOM comprend plus de **40** membres de différentes filières **industrielles et de services**, de plusieurs **organismes de recherche et d'enseignement supérieur**, et des **collectivités territoriales**, qui ont accepté de collaborer sur des sujets de recherche pré-compétitive et pré-normative



VEDECOM EN CHIFFRES



40 membres
dont 10 fondateurs

3 domaines

Électrification des véhicules

Délégation de conduite et connectivité

Mobilité et énergie partagées

300 millions
de dotation sur 10 ans

3 programmes

Véhicule, Eco-Mobilité, Formation
répartis en **19 projets**

7 000 m² d'ateliers
et de bureaux dédiés à la recherche

100 collaborateurs à fin 2015,
dont **50 % de doctorants et chercheurs**.
VEDECOM vise 250 collaborateurs fin 2017

SATORY : UN ÉCOSYSTÈME CENTRE D'EXCELLENCE



Atelier électrification



Laboratoire électronique



Simulateur conduite



Micro Grid- recharge réversible



2 Véhicules autonomes



Piste recharge induction



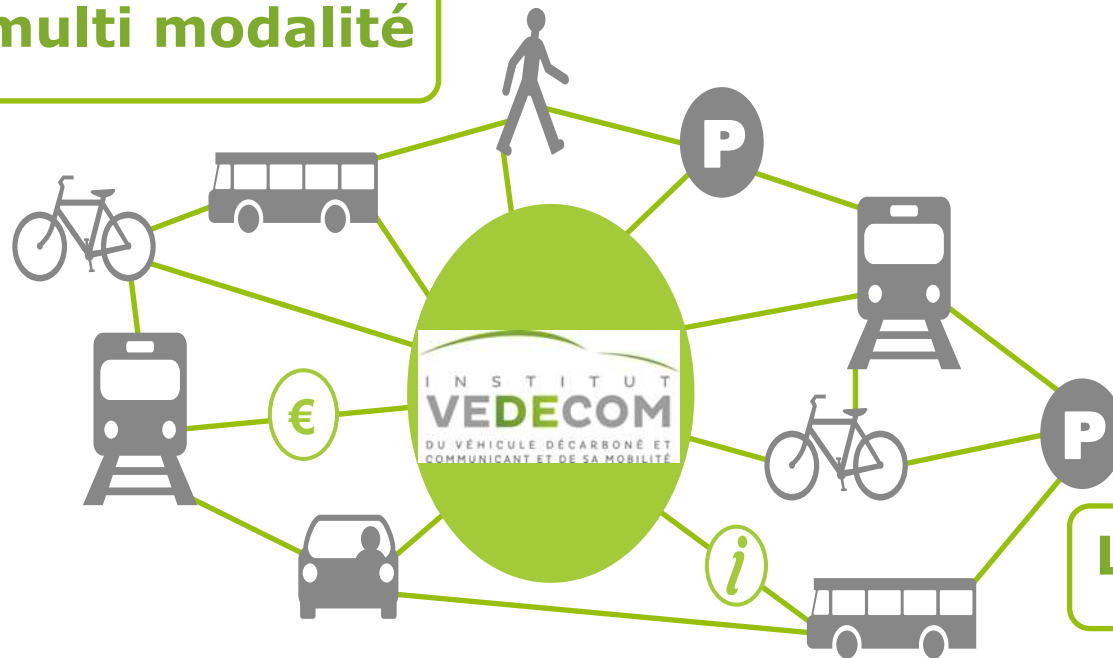
Véhicule connecté



Véhicule perception

Une **réflexion est lancée** avec l'Institut de la Ville en Mouvement (IVM) et l'ITE Efficacy

La multi modalité



Le véhicule partagé



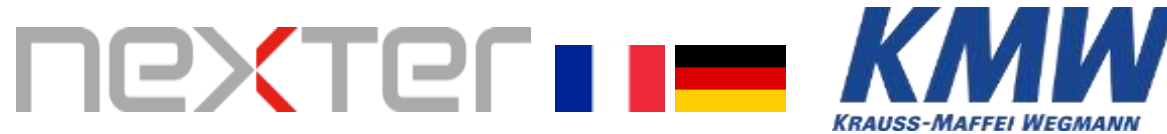
Le pôle des mobilités du futur

Michel Bonnefils
Directeur général de Nexter



→ **15 décembre 2015** : création du leader européen de la défense terrestre (3^{ème} acteur mondial)

→ **Groupe franco-allemand**



→ Chiffre d'affaires : **2 Milliards d'euros**

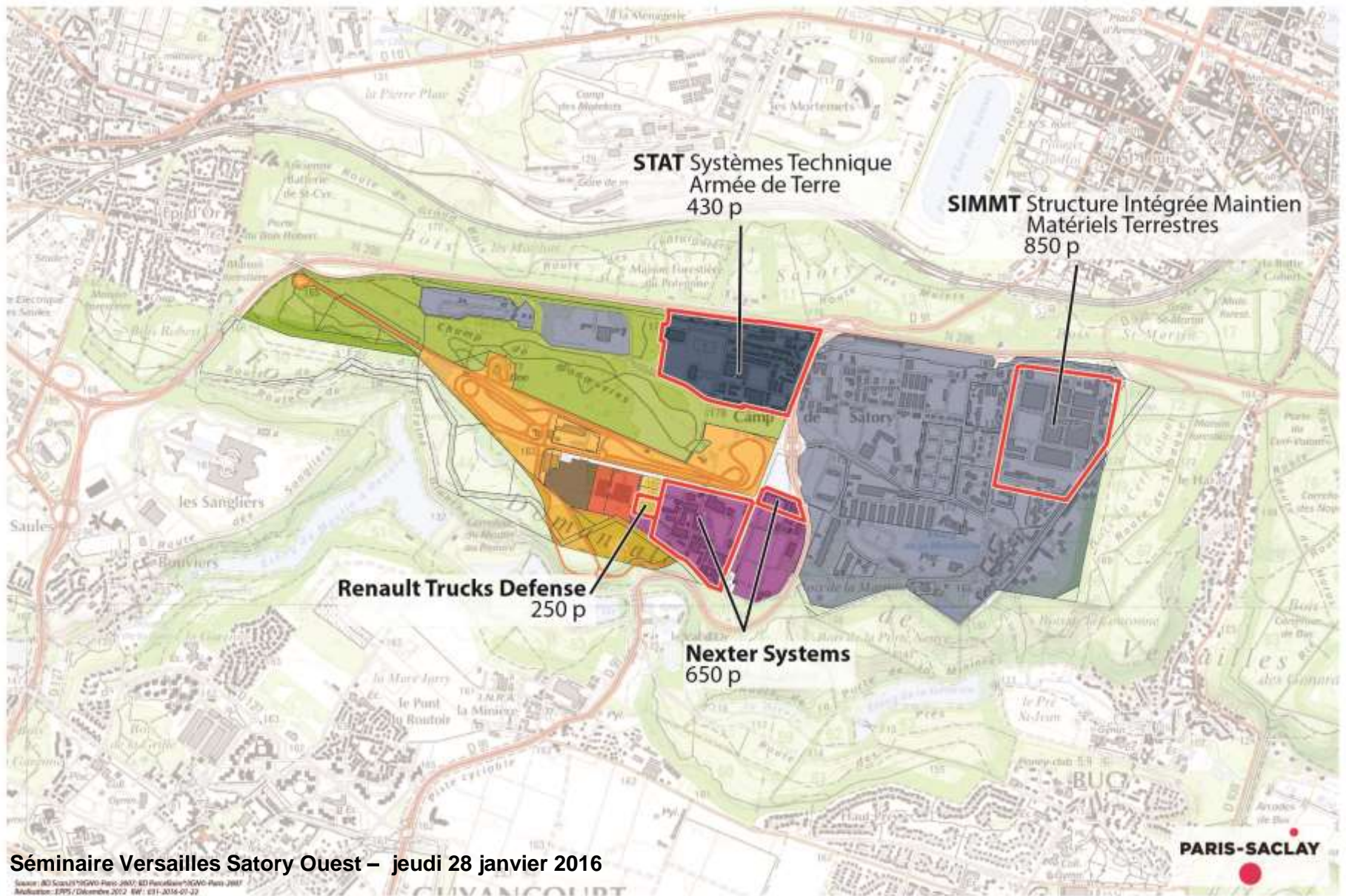
→ Effectif : **6 900 personnes**

→ Nexter Systems à **Versailles Satory** :

- **640 collaborateurs sur le site de Satory**

→ Siège social - Ingénierie des blindés

Occupation du plateau de Satory





Le pôle des mobilités du futur

Thomas Bonhoure
Directeur de l'aménagement et
du développement économique
de Versailles Grand Parc

Région Ile-de-France

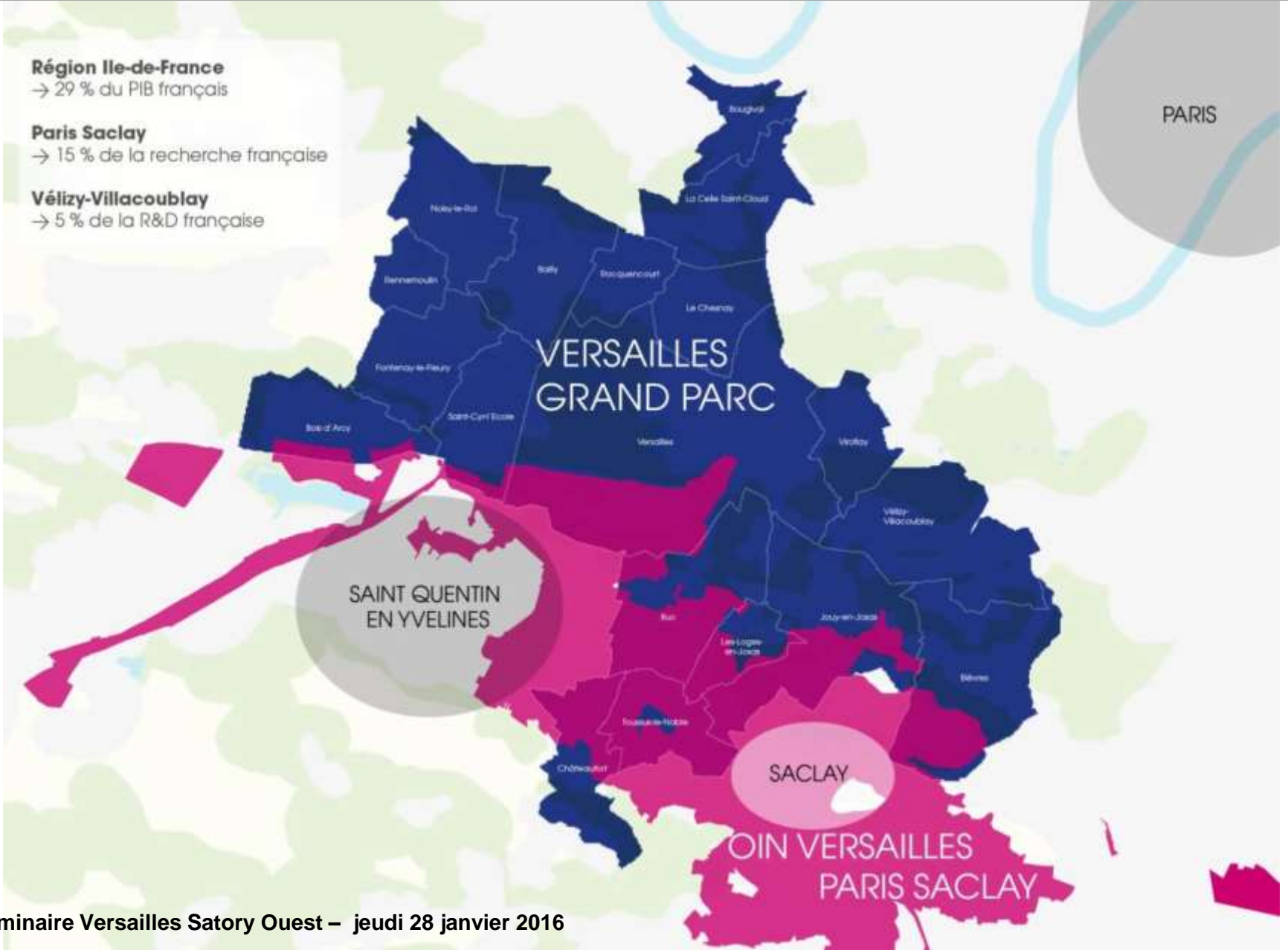
→ 29 % du PIB français

Paris Saclay

→ 15 % de la recherche française

Vélizy-Villacoublay

→ 5 % de la R&D française





→ **AMÉNAGEMENT**

Favoriser l'émergence de l'innovation sur le territoire

→ **ÉCONOMIE**

Être une vitrine du savoir faire de nos entreprises

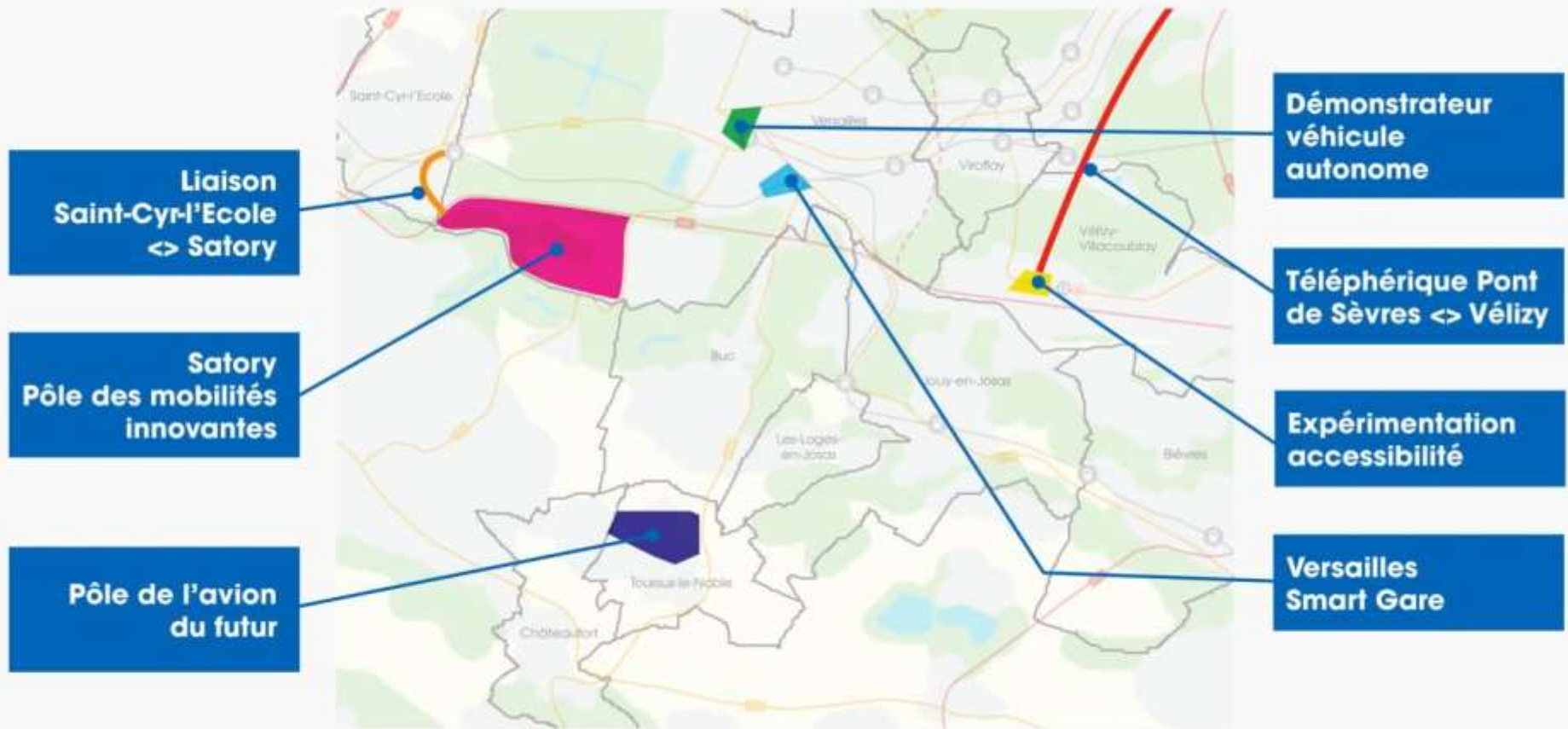
→ **TRANSPORT**

Apporter du service aux usagers

→ **ENVIRONNEMENT**

Améliorer la qualité de vie des habitants

Un enjeu de territoire pour Versailles Grand Parc



De nombreux chantiers en cours ...



... à mettre en lien
avec le plateau.



Leçon 1 - Associer le vivant et la ville :

Ville à la campagne, puis cité-jardin, depuis sa création jusqu'à aujourd'hui, Versailles n'a cessé de marier harmonieusement la ville et le vivant, par le double équilibre entre espaces bâtis et espaces ouverts, végétal et minéral.

Leçon 2 – Croître au rythme des infrastructures de transport et du paysage

L'essor de Versailles s'est toujours fait au rythme des infrastructures, notamment au 19^{ème} siècle avec le développement du réseau ferré et l'ouverture des gares de Rive Droite, Rive Gauche puis Chantiers.

Leçon 3 - Réussir les premiers programmes pour enclencher un cercle vertueux :

La qualité architecturale et paysagère des premières opérations d'aménagement conditionnera l'évolution du quartier et le rendu final.

Leçon 4 - Densifier progressivement :

La densité ne s'oppose pas strictement à la qualité de vie, et y contribue même parfois en permettant le développement de commerces et la préservation d'espaces verts. En revanche, prévoir une densification progressive, c'est offrir au quartier la possibilité de murir sans générer de déséquilibres qui seraient fatals à son bon développement.

Leçon 5 - Penser le nouveau quartier en lien avec le tissu urbain existant :

Si la ville de Versailles offre aujourd'hui une continuité urbaine malgré une urbanisation par à coups, c'est parce que les nouveaux quartiers n'ont pas été apposés, mais sont venus compléter la ville en restant perméables les uns aux autres.





Patrimoine, modernité et nature

**Paul Trouilloud, Chef du service territorial de
l'architecture et du patrimoine**
Vincent Piveteau, Directeur de l'ENSP



Patrimoine, modernité et nature

Paul Trouilloud
**Chef du service territorial de
l'architecture et du patrimoine**



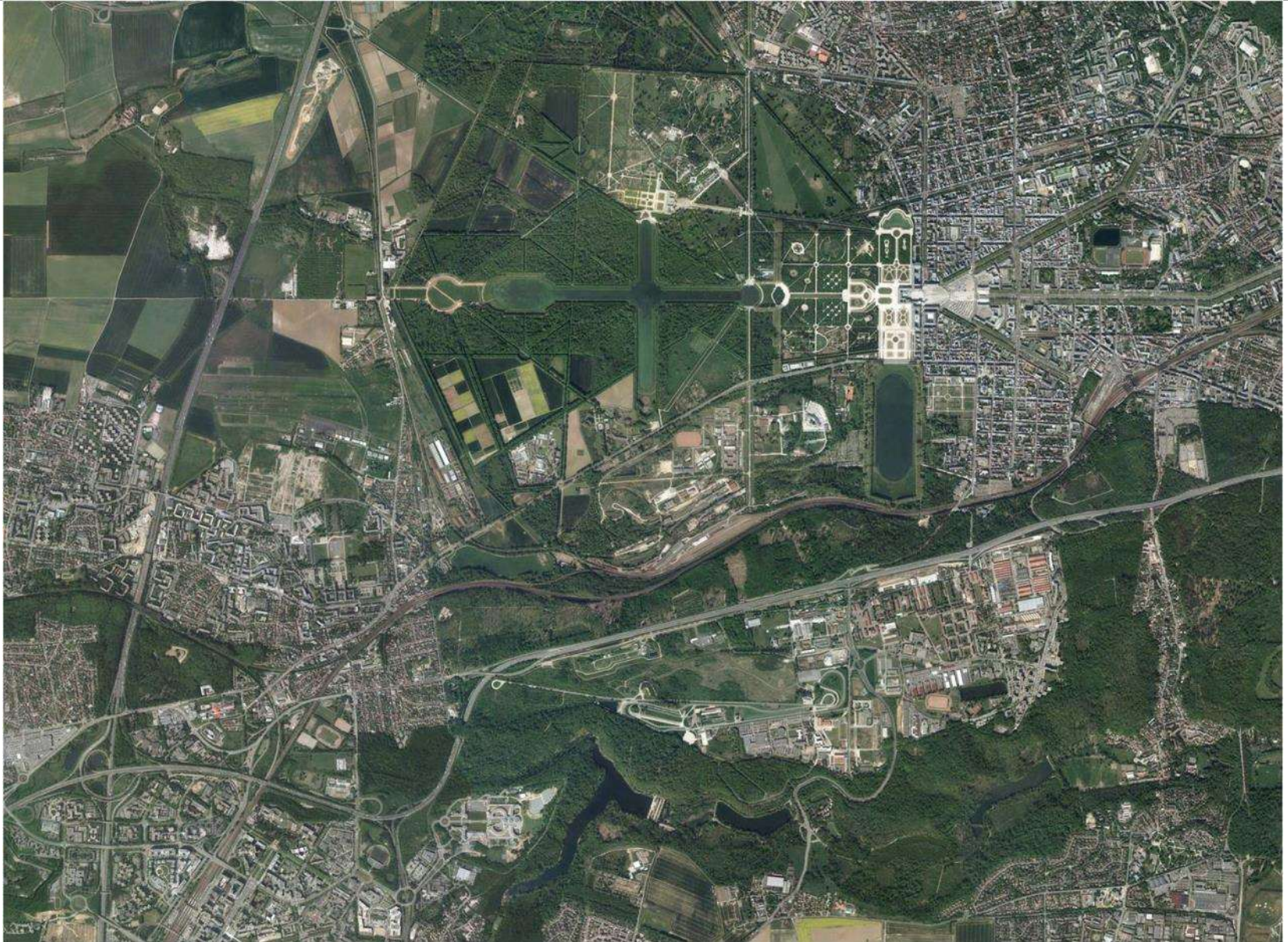
Patrimoine, modernité et nature

Vincent Piveteau
Directeur de l'ENSP





Le quartier de Satory à Versailles





Conclusion

Elisabeth Rojat-Lefebvre
Directrice du CAUE 78





MERCI